

บทที่ 2

แนวคิด ทฤษฎี และงานวิจัยที่เกี่ยวข้อง

ในการศึกษาค้นคว้าครั้งนี้ผู้วิจัยได้ทำการทบทวนวรรณกรรมในส่วนที่เป็นทฤษฎีและผลงานการศึกษาวิจัยที่เกี่ยวข้อง ดังนี้

1. แนวคิดเกี่ยวกับการบริหารจัดการ
2. แนวคิดการบริหารงานคลังท้องถิ่น
3. ระเบียบ ข้อบังคับ การจัดเก็บรายได้ของเทศบาล พ.ศ. 2508
4. ข้อมูลเทศบาลตำบลขุนยวม
5. งานวิจัยที่เกี่ยวข้อง
6. ประเด็นที่ใช้ในการวิจัย

แนวคิด ทฤษฎี เกี่ยวกับการบริหารจัดการ

ความหมายของการบริหารจัดการ

พริสทรี คำนวนศิลป์ (2541) ได้กล่าวว่า บริหาร (Administration) หมายถึง การบริหารงานในภาครัฐ ซึ่งเป็นองค์กรที่มีได้มุ่งกำไร การจัดการ (Management) ใช้คำนี้กับการบริหารงานในภาคธุรกิจเอกชน ที่มุ่งกำไร โดยเฉพาะ ดังนั้นในความหมายโดยรวมการบริหารจัดการ คือ การทำงานในหน่วยงานต่าง ๆ ลุล่วงหรือสำเร็จ โดยอาศัยบุคคลอื่นเป็นผู้ทำ ก็คือ ผู้บริหารจะมีบทบาทเป็นเพียงหัวหน้าหรือผู้นำของบุคคลที่จะดำเนินการจัดระเบียบ เกี่ยวกับการใช้ทรัพยากรต่าง ๆ ให้เกิดประสิทธิภาพสูงสุด

การบริหาร หมายถึง การดำเนินงานให้บรรลุเป้าหมายหรือวัตถุประสงค์ที่กำหนดไว้โดยอาศัยปัจจัยต่าง ๆ ได้แก่ คน เงิน วัสดุสิ่งของและวิธีการปฏิบัติงาน (Method) เป็นอุปกรณ์ในการดำเนินงาน หรืออีกนัยหนึ่ง การบริหารคือ การทำให้งานสำเร็จโดยอาศัยบุคคลอื่น (Management is getting things done through other people) การบริหาร ภาษาอังกฤษมักจะใช้อยู่ 2 คำ ซึ่งมีความหมายแตกต่างกัน คือ

1. Administration เป็นเรื่องเกี่ยวกับนโยบาย (Policy)
2. Management เป็นเรื่องเกี่ยวกับการนำนโยบายไปปฏิบัติ จัดทำ (Implementation)

สำหรับคำว่า Administration นิยมใช้ในทางราชการ และคำว่า Management นิยมใช้ในการบริหารธุรกิจ แต่ทั้งสองคำนี้อาจใช้แทนกันได้ และหมายถึงการบริหารเช่นเดียวกัน จากความหมายของการบริหารดังกล่าว การบริหารจะต้องมีลักษณะ ดังนี้

1. การบริหารย่อมมีเป้าหมาย หรือวัตถุประสงค์
2. การบริหารต้องใช้ปัจจัยต่าง ๆ เช่น คน เงิน วัสดุสิ่งของ และวิธีการปฏิบัติงานเป็นอุปกรณ์ หรือต้องมีปัจจัยในการบริหาร (Administrative Resources)
3. การบริหารมีลักษณะเป็นการดำเนินการเป็นกระบวนการ (Process) (สุธี สุทธิสมบูรณ์ และสมาน รังสิโยกฤษฎ์, 2536)

การบริหารเป็นการร่วมมือ และประสานกันระหว่างมนุษย์ และทรัพยากรทางวัตถุประสงค์อื่น ๆ เพื่อให้บรรลุวัตถุประสงค์ที่ตั้งไว้ และเสนอว่าปัจจัยพื้นฐานในการบริหารจะต้องมีอย่างน้อย 4 ประการ คือ (1) วัตถุประสงค์ที่ตั้งเอาไว้ (2) มนุษย์ที่พร้อมจะปฏิบัติงาน (3) เทคโนโลยีในการดำเนินงาน และ (4) องค์กรที่จะดำเนินการ

การบริหาร มีความหมายเหมือนกับ การจัดการ สามารถใช้แทนกันได้ โดยการบริหาร คือ กระบวนการที่ผู้บริหารใช้ศิลปะ และกลยุทธ์ ดำเนินการตามขั้นตอนต่าง ๆ โดยอาศัยความร่วมมือ แรงร่วมใจของสมาชิกในองค์กร และมีการตระหนักถึงความสามารถ ความถนัด ความต้องการ และความมุ่งหวังด้านความเจริญก้าวหน้าในการปฏิบัติงานของสมาชิกในองค์กรควบคู่ไปด้วย องค์กรจึงจะสัมฤทธิ์ผลตามเป้าหมายที่กำหนดไว้

การบริหาร คือ การดำเนินงานให้บรรลุวัตถุประสงค์ที่วางไว้ โดยอาศัยปัจจัยทั้งหลาย ได้แก่ คน เงิน วัสดุสิ่งของ เป็นอุปกรณ์สำคัญในการปฏิบัติงานนั้น

การบริหาร คือ กระบวนการวางแผน การจัดองค์กร การสั่งการ และการควบคุม ทรัพยากร เพื่อบรรลุเป้าหมายขององค์กรอย่างมีประสิทธิภาพ

การบริหาร คือ กระบวนการทำงานกับคน และโดยอาศัยคนเพื่อบรรลุวัตถุประสงค์ของ องค์กรภายใต้สภาพแวดล้อมที่เปลี่ยนแปลง (เสนาะ ดิยาวี, 2544)

แนวคิดการบริหารจัดการ

สมาน รังสิโยกฤษฎ์ (2535) ได้ให้ความหมายไว้ว่า การบริหารคือการดำเนินงานให้บรรลุเป้าหมายหรือวัตถุประสงค์ที่กำหนดไว้ โดยอาศัยปัจจัยต่าง ๆ ได้แก่ คน เงิน วัสดุ สิ่งของและการจัดการ เป็นเครื่องมือในการดำเนินงาน หรืออีกนัยหนึ่งการบริหาร คือการทำงานให้สำเร็จโดยอาศัยบุคคลอื่น ๆ

ทรัพยากรการบริหาร (Administrative Resource) โดยทั่วไป ประกอบด้วย 4 ประการ

1. คน (Man) คือ เจ้าหน้าที่และบุคลากรที่เป็นเครื่องมือในการปฏิบัติงาน
2. เงิน (Money) คือ ส่วนเงินและงบประมาณที่ได้รับในการบริหารงาน
3. วัสดุอุปกรณ์ (Material) คือทรัพยากรหนึ่งที่ทำให้การบริหารจัดการมีประสิทธิภาพ
4. การจัดการ (Management) เป็นการใช้ระเบียบ เทคนิคและวิธีการที่เหมาะสมเพื่อให้การบริการเป็นไปอย่างมีประสิทธิภาพ

เทคนิคการบริหารประกอบด้วยขั้นตอนสำคัญ 7 ประการ หรือที่เรียกกันย่อ ๆ ว่า

“POSDCORB model” (P = Planning, O = Organization, S = Staffing, D = Directing, Co = Coordinating, R = Reporting, B = Budgeting) ซึ่งได้อธิบายความหมายไว้ ดังนี้ (Gulick & Urwick อ้างถึงใน อุทัย สุดสุข, 2534)

1. การวางแผน (Planning) หมายถึง การวางแผนอันเป็นการคาดเดาเหตุการณ์ในอนาคต ซึ่งจะต้องคำนึงนโยบาย ประกอบด้วย ทั้งนี้เพื่อให้แผนงานที่กำหนดขึ้นไว้มีความสอดคล้องต้องกันในการดำเนินงานการวางแผนเป็นเรื่องเกี่ยวกับการใช้ความรู้ในทางวิทยาการ และ วิจารณ์ญาณ วินิจฉัย เหตุการณ์ในอนาคตแล้วกำหนดวิธีการ โดยถูกต้องอย่างมีเหตุผล เพื่อให้การดำเนินงานเป็นไปโดยถูกต้อง และสมบูรณ์
2. การจัดส่วนราชการ (Organization) หมายถึง การจัดส่วนราชการ หรือองค์การ ซึ่งในการศึกษาบางแห่งก็พิจารณา รวมไปถึงการปฏิบัติงาน หรือวิธีการจัดการด้วย เรื่องการจัดแบ่งส่วนงานนี้จะต้องพิจารณาให้เหมาะสมกับการปฏิบัติงาน เช่น การจัดแบ่งงานเป็นกรม กอง แผนก โดยอาศัยปริมาณงาน คุณภาพของงานหรือจัดตามลักษณะของงานเฉพาะอย่าง นอกจากนี้อาจพิจารณาในแง่ของการควบคุม และ/หรือพิจารณาในแง่ของหน่วยงาน เช่น หน่วยงานหลัก (Line) หน่วยงานที่ปรึกษา (Staff) หรือบ้างก็แยกเรียกเป็นหน่วยงานหลัก (Line) หน่วยแนะนำที่ปรึกษา (Staff) เป็นต้น นอกจากนี้ในการศึกษาเรื่ององค์การนี้ ยังได้ศึกษาการแก้ไขอุปสรรคข้อขัดแย้ง ตลอดจนการปรับปรุงองค์การบริหารได้ดีขึ้นด้วย
3. การจัดหาบุคคล (Staffing) หมายถึง การจัดหาบุคลากรและเจ้าหน้าที่มาปฏิบัติงานให้สอดคล้องกับการจัดแบ่งหน่วยงาน กำหนดไว้ หรือกล่าวอีกนัยหนึ่ง หมายถึง การจัดการเกี่ยวกับการบริหารงานบุคคล เพื่อให้ได้บุคคลที่มีความรู้ ความสามารถมาปฏิบัติงานให้เหมาะสมกันรวมถึง การที่จะเสริมสร้าง และธำรงไว้ซึ่งสัมพันธภาพในการปฏิบัติงานของคณงาน และพนักงานด้วย
4. การอำนวยการ (Directing) หมายถึง การศึกษาวิธีการอำนวยการรวมทั้งการควบคุมงานและนิเทศก์งาน ตลอดจนศิลปะในการบริหารงาน เช่น ภาวะผู้นำ มนุษยสัมพันธ์ การจูงใจ เป็นต้น การอำนวยการในที่นี้รวมถึงการวินิจฉัยสั่งการ ซึ่งเป็นหลักสำคัญอย่างหนึ่งของ

การอำนวยความสะดวกให้ ภารกิจดำเนินไปด้วยดี จำต้องมีการตัดสินใจที่ดีและมีการสั่งการที่ถูกต้องเหมาะสมกันแต่ละลักษณะของการตัดสินใจด้วย

5. การประสานงาน (Coordinating) หมายถึง ความร่วมมือประสานงานเพื่อดำเนินงานเป็นไปด้วยความเรียบร้อย และราบรื่น ศึกษาหลักเกณฑ์ และวิธีการที่จะช่วยให้การประสานงานดีขึ้น เพื่อช่วยแก้ปัญหาข้อขัดข้องในการปฏิบัติงาน การร่วมมือประสานงานเป็นเรื่องที่มีความสำคัญมากในการบริหาร เพราะเป็นกิจวัตรประจำวันที่จะต้องพึงกระทำในการปฏิบัติงาน และเป็นสิ่งที่มีอยู่ในระดับของงาน การร่วมมือประสานงานเป็นหน้าที่ของผู้บังคับบัญชาที่จะต้องจัดให้มีขึ้นในหน่วยงานของตน เพราะเป็นปัจจัยสำคัญในอันที่จะช่วยให้เกิดความสำเร็จบรรลุวัตถุประสงค์ขององค์การ

6. การรายงาน (Reporting) หมายถึง การรายงานผลการปฏิบัติงานตลอดจนรวมถึงการประชาสัมพันธ์ที่จะต้องแจ้งให้ประชาชนทราบด้วย อันที่จริงการรายงานนี้มีความสัมพันธ์กับการติดต่อสื่อสารอย่างมาก การรายงานโดยทั่วไปหมายถึง วิธีการของสถาบัน หรือหน่วยงานที่เกี่ยวข้องกับการให้ข้อเท็จจริง หรือข้อมูลแก่ผู้สนใจมาติดต่อสอบถาม ผู้บังคับบัญชา หรือผู้ที่ร่วมงานความสำคัญของการรายงานนี้อยู่ที่การตั้งอยู่บนรากฐานของความเป็นจริง

7. งบประมาณ (Budgeting) หมายถึง งบประมาณ โดยการศึกษาให้ทราบถึงระบบและกรรมวิธีในการบริหารเกี่ยวกับงบประมาณ และการเงิน ตลอดจนใช้วิธีการงบประมาณเป็นแผนงาน เป็นเครื่องมือในการควบคุม วิธีการบริหารงานงบประมาณ โดยทั่วไปมักดำเนินหมุนเวียนคล้ายคลึงกันอย่างที่เรียกว่า “วงจรงบประมาณ” (Budget Cycle) ซึ่งประกอบด้วยขั้นตอน ดังนี้

7.1 การเตรียมการขออนุมัติงบประมาณ

7.2 การพิจารณาให้ความเห็นชอบ

7.3 การใช้จ่ายงบประมาณ

7.4 การตรวจสอบการใช้จ่ายงบประมาณ

สรุปแนวคิด ทฤษฎี การบริหารจัดการ ดังนี้ การบริหารจัดการ เป็นกิจกรรมที่กลุ่มบุคคลตั้งแต่ 2 คนขึ้นไป ร่วมมือกันดำเนินกิจกรรม ตามวัตถุประสงค์อย่างมีเหตุผล โดยใช้ทรัพยากรภายในองค์การ เช่น คน เงิน เครื่องมือ วัสดุสิ่งของ เป็นอุปกรณ์ในการดำเนินกิจกรรมอย่างมีประสิทธิภาพ และประสิทธิผล ภายใต้ปัจจัยทางการบริหาร และกระบวนการการบริหารอย่างเป็นระบบ เพื่อให้บรรลุผลตามวัตถุประสงค์ที่กำหนดไว้ เป็นการดำเนินงานซึ่งมีทั้งศาสตร์ และศิลป์

แนวความคิดเกี่ยวกับการคลังของท้องถิ่น

ประธาน สุวรรณมงคล (2525) ได้กล่าวถึงความหมาย และความสำคัญของการคลังท้องถิ่นไว้ดังนี้

การคลังท้องถิ่นมีความสำคัญมากต่อการปกครองส่วนท้องถิ่นในฐานะที่เป็นเครื่องมือหรือกลไกอันหนึ่งที่ทำให้บรรลุวัตถุประสงค์หรือความสำเร็จในการปกครองท้องถิ่น การคลังท้องถิ่นเป็นการพิจารณาถึงความสัมพันธ์ระหว่างแหล่งที่มาของรายได้กับรูปแบบของการใช้จ่ายของหน่วยการปกครองส่วนท้องถิ่นเป็นประการสำคัญ

การคลังท้องถิ่นมีบทบาทสำคัญในฐานะที่เป็นเครื่องมือในการพัฒนาประเทศ 3 ประการที่สำคัญ คือ ก่อให้เกิดการพัฒนาเศรษฐกิจ ก่อให้เกิดการพัฒนาสังคม และก่อให้เกิดการพัฒนาเมือง เพื่อให้บรรลุเป้าหมายของการพัฒนาประเทศต่อไป ดังนี้

1. ความหมายของการคลังท้องถิ่น

การคลังท้องถิ่นเป็นเครื่องมือหรือกระบวนการในการจัดการอันหนึ่งที่เป็นกลไกในการบริหารงานเพื่อบรรลุวัตถุประสงค์ของหน่วยการปกครองส่วนท้องถิ่น

การบริหารการคลังโดยทั่วไป (Financial Administration) มีความหมายครอบคลุมเรื่องที่เกี่ยวข้องรายได้ การกำหนดรายจ่าย การจัดทำงบประมาณ การจัดซื้อวัสดุ การว่าจ้าง การบัญชี การตรวจบัญชีของหน่วยการท้องถิ่น

ในการศึกษาการคลังท้องถิ่นจะให้ความสำคัญเกี่ยวกับแหล่งที่มาของรายรับ (Source of Revenue) กระบวนการงบประมาณ (Budget Process) และรูปแบบของการใช้จ่าย (Type of Expenditure) ของหน่วยการปกครองท้องถิ่น ซึ่งกระบวนการงบประมาณดังกล่าวจะเป็นตัวกลางในการเชื่อมความสัมพันธ์ของแหล่งที่มาของรายรับกับรูปแบบในการใช้จ่ายของแต่ละหน่วยการปกครองท้องถิ่น เพื่อให้เกิดความสอดคล้องต่อการบรรลุวัตถุประสงค์ของหน่วยการปกครองท้องถิ่น

องค์ประกอบของการคลังท้องถิ่น มี 3 ประการ ได้แก่

1. แหล่งที่มาของรายรับ หมายถึง การพิจารณาถึงแหล่งที่มาของรายได้ขององค์กรปกครองส่วนท้องถิ่นที่กำหนดไว้ในกฎหมาย เช่น พระราชกฤษฎีการายได้ขององค์กรบริหารส่วนจังหวัด พ.ศ. 2499 พระราชบัญญัติรายได้เทศบาล พ.ศ. 2497 พระราชบัญญัติรายได้สุขาภิบาล พ.ศ. 2498

2. กระบวนการงบประมาณ หมายถึง การพิจารณาถึงขั้นการจัดเตรียมงบประมาณ (Budget Preparation) ขั้นตอนในการอนุมัติงบประมาณ (Budget Adoption) และขั้นตอนในการบริหารงบประมาณขององค์กรปกครองส่วนท้องถิ่นแต่ละประเภท ซึ่งองค์กรปกครอง

ส่วนท้องถิ่นในแต่ละประเภทโดยทั่วไปจะมีกระบวนการงบประมาณที่คล้ายคลึงกัน

3. รูปแบบของการใช้จ่าย หมายถึง การพิจารณาถึงลักษณะของการใช้จ่ายขององค์กรปกครองส่วนท้องถิ่นในแต่ละประเภทตามบทบัญญัติของกฎหมาย

2. ความสำคัญของการคลังท้องถิ่น

การคลังขององค์กรปกครองส่วนท้องถิ่นเป็นเรื่องที่เกี่ยวกับการจัดหารายได้และการกำหนดการใช้จ่ายในการบริหารงานขององค์กรปกครองส่วนท้องถิ่น การคลังท้องถิ่นจะช่วยทำให้องค์กรปกครองส่วนท้องถิ่นมีความสามารถในการบริหารงานได้อย่างมีประสิทธิภาพ เพราะองค์กรปกครองส่วนท้องถิ่นจะเจริญก้าวหน้า และมีความสามารถรับใช้ประชาชนในการอำนวยความสะดวกและความผาสุกให้แก่ประชาชนในท้องถิ่นได้มากขึ้น ย่อมขึ้นอยู่กับว่ามีรายได้เพียงพอแก่การดำเนินงานหรือไม่เพียงใด หากองค์กรปกครองส่วนท้องถิ่นใดมีรายได้น้อย และฐานะการคลังยังไม่ดีแล้ว จะต้องพึ่งหรือขอรับการอุดหนุนจากรัฐบาลอยู่เรื่อยๆ ก็จะถูกรวบคุมจากส่วนกลาง

รายได้ขององค์กรปกครองส่วนท้องถิ่นนับว่าเป็นเครื่องมือที่มีความสำคัญมากในการบริหารงานคลังเพื่อการบริหารงานท้องถิ่น หากรัฐบาลมอบอำนาจหรือกระจายอำนาจในการหารายได้ให้แก่องค์กรปกครองส่วนท้องถิ่นจะส่งผลต่อรายได้ที่เพิ่มขึ้นด้วย หากท้องถิ่นมีการควบคุมดูแลในการได้มา และจ่ายเงินไปของท้องถิ่นให้ดี ไม่สร้างให้เกิดความเสียหายแต่อย่างใด ก็จะส่งผลให้โครงการต่าง ๆ ที่องค์กรปกครองส่วนท้องถิ่นร่วมกับประชาชนคิดขึ้นมาจะเป็นไปอย่างถูกต้องและทั่วถึง แม้กระนั้นก็ตามก็ยังเกิดปัญหาในการกระจายอำนาจมายังท้องถิ่น เพราะต้องให้ท้องถิ่นเข้ามามีส่วนร่วมในการบริหารงานสาธารณะทั้งหลายด้วย ปัญหาที่มีอยู่ว่ารัฐบาลกลางจะยินยอมหรือไม่เพียงใด

3. โครงสร้างรายได้ขององค์กรปกครองส่วนท้องถิ่น ตามกฎหมายกำหนดแผนและขั้นตอนการกระจายอำนาจให้แก่องค์กรปกครองส่วนท้องถิ่น

พระราชบัญญัติกำหนดแผนและขั้นตอนการกระจายอำนาจให้แก่องค์กรปกครองส่วนท้องถิ่น พ.ศ. 2542 กำหนดรายได้ขององค์กรปกครองส่วนท้องถิ่น โดยมีสาระสำคัญ ดังนี้

1. เทศบาล เมืองพัทยา และองค์การบริหารส่วนตำบล (อบต.) อาจมีรายได้จากภาษีอากร ค่าธรรมเนียม และเงินรายได้ ตามที่กำหนดในมาตรา 23 โดยสรุปดังนี้

1.1 ภาษีโรงเรือนและที่ดิน ภาษีบำรุงท้องที่ และภาษีป้าย ตามกฎหมายว่าด้วยการนั้น

1.2 ภาษีมูลค่าเพิ่ม ตามประมวลรัษฎากรที่ได้รับการจัดสรรในอัตราซึ่งเมื่อรวมกับการจัดสรรให้องค์การบริหารส่วนจังหวัด ตามมาตรา 24 (3) และให้ กทม. ตามมาตรา 25 (6) แล้ว

ไม่เกินร้อยละ 30 ของภาษีมูลค่าเพิ่มที่จัดเก็บได้ โดยหักส่วนที่ต้องจ่ายคืนแล้ว โดยเป็นหน้าที่ของกรมสรรพากรที่จะจัดเก็บ

1.3 ภาษีธุรกิจเฉพาะ ตามประมวลรัษฎากร โดยออกข้อบัญญัติจัดเก็บเพิ่มขึ้นในอัตราซึ่งเมื่อรวมกับอัตราที่องค์การบริหารส่วนจังหวัด จัดเก็บเพิ่มตามมาตรา 24 (4) แล้ว ไม่เกินร้อยละ 30 ของอัตราภาษีที่จัดเก็บตามประมวลรัษฎากร โดยเป็นหน้าที่ของกรมสรรพากรที่จะจัดเก็บ

1.4 ภาษีสรรพสามิต ตามกฎหมายว่าด้วยภาษีสรรพสามิต ภาษีสุรา ตามกฎหมายว่าด้วยสุรา และค่าแสดมปียาสูบ ตามกฎหมายว่าด้วยยาสูบ ซึ่งเก็บจากการค้าในเขตเทศบาลเมืองพัทยา และองค์การบริหารส่วนตำบล โดยออกข้อบัญญัติจัดเก็บเพิ่มขึ้นในอัตราไม่เกินร้อยละ 30 ของอัตราภาษีที่กรมสรรพสามิตจัดเก็บ และให้ถือเป็นภาษีและค่าแสดมปีตามกฎหมายว่าด้วยการนั้น โดยเป็นหน้าที่ของกรมสรรพสามิตที่จะจัดเก็บ

1.5 ภาษีและค่าธรรมเนียมรถยนต์ รวมทั้งเงินเพิ่ม ตามกฎหมายว่าด้วยรถยนต์ ภาษีรถ ตามกฎหมายว่าด้วยการขนส่งทางบก และค่าธรรมเนียมล้อเลื่อน ตามกฎหมายว่าด้วยล้อเลื่อน

1.6 ภาษีการพนัน ตามกฎหมายว่าด้วยการพนัน

1.7 ภาษีเพื่อการศึกษา ตามกฎหมายว่าด้วยการศึกษาแห่งชาติ

1.8 อากรฆ่าสัตว์ และผลประโยชน์อื่นอันเกิดจากการฆ่าสัตว์ ตามกฎหมายว่าด้วยการควบคุมการฆ่าสัตว์ และจำหน่ายเนื้อสัตว์

1.9 อากรรังนกอีแอ่น ตามกฎหมายว่าด้วยอากรรังนกอีแอ่น

1.10 ค่าภาคหลวงแร่ ตามกฎหมายว่าด้วยแร่หลังจากหักส่งเป็นรายได้ของรัฐในอัตราร้อยละ 40 แล้ว

2. องค์การบริหารส่วนจังหวัดมีรายได้จากภาษีอากร ค่าธรรมเนียม และเงินรายได้ ตามที่กำหนดในมาตรา 24 โดยสรุปดังนี้

2.1 ภาษีบำรุง องค์การบริหารส่วนจังหวัด ซึ่งเก็บจากการค้า น้ำมันเบนซิน น้ำมันดีเซล และก๊าซปิโตรเลียมที่ใช้เป็นเชื้อเพลิงรถยนต์ในเขตจังหวัด โดยออกข้อบัญญัติจัดเก็บเพิ่มได้ไม่เกิน 10 สตางค์ ต่อลิตรสำหรับน้ำมันและต่อกิโลกรัมสำหรับก๊าซ

2.2 ภาษีบำรุง องค์การบริหารส่วนจังหวัด ซึ่งเก็บจากการค้า ยาสูบ ในเขตจังหวัด โดยออกข้อบัญญัติจัดเก็บเพิ่มได้ไม่เกินมวละ 10 สตางค์

2.3 ภาษีมูลค่าเพิ่ม ตามประมวลรัษฎากร ที่ได้รับการจัดสรรในอัตรา ซึ่งเมื่อรวมกับการจัดสรรให้เทศบาล เมืองพัทยา และองค์การบริหารส่วนตำบล ตามมาตรา 23 (4) และให้ กทม. ตามมาตรา 25 (6) แล้ว ไม่เกินร้อยละ 30 ของภาษีมูลค่าเพิ่มที่จัดเก็บได้หักส่วนที่ต้องจ่ายคืนแล้ว โดยเป็นหน้าที่ของกรมสรรพากรที่จะจัดเก็บ

2.4 ภาษีธุรกิจเฉพาะ ตามประมวลรัษฎากร โดยออกข้อบัญญัติจัดเก็บเพิ่มในอัตรา ซึ่งเมื่อรวมกับอัตราที่เทศบาล เมืองพัทยา และองค์การบริหารส่วนตำบล จัดเก็บตามมาตรา 23 (5) แล้วไม่เกินร้อยละ 30 ของอัตราที่จัดเก็บตามประมวลรัษฎากร โดยเป็นหน้าที่ของกรมสรรพากรที่จะจัดเก็บ

2.5 ภาษีและค่าธรรมเนียมรถยนต์รวมทั้งเงินเพิ่ม ตามกฎหมายว่าด้วยรถยนต์ ภาษีรถ ตามกฎหมายว่าด้วยการขนส่งทางบก และค่าธรรมเนียมล้อเลื่อน ตามกฎหมายว่าด้วยล้อเลื่อน

2.6 ภาษีเพื่อการศึกษา ตามกฎหมายว่าด้วยการศึกษาแห่งชาติ

2.7 อากรังนกอีแอ่น ตามกฎหมายว่าด้วยอากรังนกอีแอ่น

2.8 ค่าภาคหลวงแร่ ตามกฎหมายว่าด้วยแร่ และค่าภาคหลวงปิโตรเลียม ตามกฎหมายว่าด้วยปิโตรเลียมให้ได้รับการจัดสรรในอัตราร้อยละ 20 ของค่าภาคหลวงแร่ และค่าภาคหลวงปิโตรเลียมที่จัดเก็บได้ภายในเขตขององค์การบริหารส่วนจังหวัด นั้น

2.9 ค่าธรรมเนียมบำรุง องค์การบริหารส่วนจังหวัด โดยออกข้อบัญญัติเรียกเก็บจากผู้พักในโรงแรม ตามกฎหมายว่าด้วยโรงแรม

2.10 ค่าธรรมเนียม/ ค่าใบอนุญาต/ และค่าปรับในกิจการที่กฎหมายมอบหมายหน้าที่ให้องค์การบริหารส่วนจังหวัด เป็นเจ้าหน้าที่ดำเนินการ ภายในเขต และให้ตกเป็นรายได้ขององค์การบริหารส่วนจังหวัด นั้น

2.11 ค่าธรรมเนียมใด ๆ ที่เรียกเก็บจากผู้ใช้หรือได้รับประโยชน์จากบริการสาธารณะ ที่องค์การบริหารส่วนจังหวัดจัดให้มีขึ้น

2.12 รายได้อื่นตามกฎหมายบัญญัติให้เป็นขององค์การบริหารส่วนจังหวัด

3. กรุงเทพมหานคร (กทม.) อาจมีรายได้จากภาษีอากร ค่าธรรมเนียม และเงินรายได้ ตามที่กำหนดในมาตรา 25 โดยสรุปดังนี้

3.1 ภาษีโรงเรือนและที่ดิน ภาษีบำรุงท้องที่ ภาษีป้าย ตามกฎหมายว่าด้วยภาษานั้น

3.2 ภาษีบำรุง กทม. ซึ่งเก็บจากการค้าปลีกน้ำมันเบนซิน น้ำมันดีเซล และก๊าซปิโตรเลียมที่ใช้เป็นเชื้อเพลิงสำหรับรถยนต์ ในเขต กทม. โดยออกข้อบัญญัติจัดเก็บเพิ่มไม่เกิน 10 สตางค์ ต่อลิตร สำหรับน้ำมันและต่อกิโลกรัมสำหรับก๊าซ

3.3 ภาษีบำรุง กทม. ซึ่งเก็บจากการค้ายาสูบในเขต กทม. โดยออกข้อบัญญัติจัดเก็บเพิ่มได้ไม่เกินมวณละ 10 สตางค์

3.4 ภาษีมูลค่าเพิ่ม ตามประมวลรัษฎากรที่ได้รับการจัดสรร ในอัตราซึ่งเมื่อรวมกับที่จัดสรรให้เทศบาล เมืองพัทยา และองค์การบริหารส่วนตำบล ตามมาตรา 23 (4) และองค์การบริหารส่วนจังหวัด

ตามมาตรา 24 (3) แล้วไม่เกินร้อยละ 30 ของภาษีมูลค่าเพิ่มที่จัดเก็บได้ หักส่วนที่ต้องจ่ายคืนแล้ว โดยเป็นหน้าที่ของกรมสรรพากรที่จะจัดเก็บ

3.5 ภาษีธุรกิจเฉพาะ ตามประมวลรัษฎากร โดยออกข้อบัญญัติจัดเก็บเพิ่มขึ้นในอัตราไม่เกินร้อยละ 30 ของอัตราที่จัดเก็บตามประมวลรัษฎากร โดยเป็นหน้าที่ของกรมสรรพากรที่จะจัดเก็บ

3.6 ภาษีสรรพสามิต ตามกฎหมายว่าด้วยภาษีสรรพสามิต ภาษีสุรา ตามกฎหมายว่าด้วยสุรา และค่าแสตมป์ยาสูบ ตามกฎหมายว่าด้วยยาสูบ ซึ่งเก็บจากการค้าในเขตกรุงเทพมหานคร โดยออกข้อบัญญัติจัดเก็บเพิ่มขึ้นในอัตราไม่เกินร้อยละ 30 ของอัตราภาษีที่กรมสรรพสามิตจัดเก็บและให้ถือเป็นภาษีและค่าแสตมป์ยาสูบตามกฎหมายว่าด้วยภาษานั้น โดยเป็นหน้าที่ของกรมสรรพสามิตที่จะจัดเก็บ

3.7 ภาษีเพื่อการศึกษา ตามกฎหมายว่าด้วยการศึกษาแห่งชาติ

3.8 ภาษีและค่าธรรมเนียมรถยนต์ รวมทั้งเงินเพิ่ม ตามกฎหมายว่าด้วยรถยนต์ ภาษีรถ ตามกฎหมายว่าด้วยการขนส่งทางบก และค่าธรรมเนียมล้อเลื่อน ตามกฎหมายว่าด้วยล้อเลื่อน

3.9 ภาษีการพนัน ตามกฎหมายว่าด้วยการพนัน

3.10 ค่าภาคหลวงแร่ ตามกฎหมายว่าด้วยแร่ และค่าภาคหลวงปิโตรเลียมตามกฎหมายว่าด้วยปิโตรเลียมที่จัดเก็บภายในเขต กทม. ในอัตราร้อยละ 40 ของค่าภาคหลวงแร่และค่าภาคหลวงปิโตรเลียมที่กรมทรัพยากรธรณีจัดเก็บได้จริง

3.11 อាកการฆ่าสัตว์ และผลประโยชน์อื่น อันเกิดจากการฆ่าสัตว์ ตามกฎหมายว่าด้วยการฆ่าสัตว์ และจำหน่ายเนื้อสัตว์

3.12 ค่าธรรมเนียมบำรุง กทม. โดยออกข้อบัญญัติเรียกเก็บจากผู้พักในโรงแรม ตามกฎหมายว่าด้วยโรงแรม

3.13 ค่าธรรมเนียมสนามบิน ตามกฎหมายว่าด้วยการเดินอากาศ ทั้งนี้ตามอัตราและวิธีการที่คณะกรรมการกำหนด

3.14 ค่าธรรมเนียมการจดทะเบียนสิทธิและนิติกรรมเกี่ยวกับอสังหาริมทรัพย์ที่มีทุนทรัพย์ ตามประมวลกฎหมายที่ดิน และกฎหมายว่าด้วยอาคารชุด

3.15 ค่าธรรมเนียมใบอนุญาตขายสุรา ตามกฎหมายว่าด้วยสุรา และค่าธรรมเนียมใบอนุญาตเล่นการพนัน ตามกฎหมายว่าด้วยการพนัน โดยออกข้อบัญญัติจัดเก็บเพิ่มขึ้นในอัตราไม่เกินร้อยละ 30 ของค่าธรรมเนียมที่จัดเก็บตามกฎหมายว่าด้วยภาษานั้น

3.16 ค่าธรรมเนียม/ ค่าใบอนุญาต/ และค่าปรับ/ ในกิจการที่กฎหมายมอบหมายหน้าที่ให้ กทม. เป็นเจ้าหน้าที่ดำเนินภายในเขตของ กทม. และให้ตกเป็นรายได้ของ กทม.

3.17 ค่าธรรมเนียมใด ๆ ที่เรียกเก็บจากผู้ใช้หรือได้รับประโยชน์จากบริการสาธารณะ ที่ กทม. จัดให้มีขึ้น

3.18 รายได้อื่นตามกฎหมายบัญญัติให้เป็นของ กทม.

4. องค์กรปกครองส่วนท้องถิ่นรูปแบบพิเศษ

ตามมาตรา 26 กำหนดให้องค์กรปกครองส่วนท้องถิ่นอื่น ที่มีกฎหมายกำหนดให้เป็น องค์กรปกครองรูปแบบพิเศษไม่เต็มพื้นที่จังหวัด มีรายได้จากภาษีอากร ค่าธรรมเนียมและเงิน รายได้อื่น ที่กำหนดสำหรับเทศบาล เมืองพัทยา และองค์การบริหารส่วนตำบล (ในมาตรา 23) ส่วนองค์กรปกครองส่วนท้องถิ่นอื่นที่มีกฎหมายกำหนดให้เป็นองค์กรปกครองรูปแบบพิเศษเต็ม พื้นที่จังหวัด มีรายได้จากภาษีอากร ค่าธรรมเนียม และเงินรายได้อื่นตามที่กำหนดสำหรับเทศบาล เมืองพัทยา และองค์การบริหารส่วนตำบล (ในมาตรา 23) และตามที่กำหนดสำหรับ องค์การบริหาร ส่วนจังหวัด (ในมาตรา 24)

4. ภาษีอากรอื่น ๆ

ตามมาตรา 27 กำหนดว่า ภาษีและอากรประเภทอื่นนอกเหนือจากที่บัญญัติไว้ในมาตรา 23 (เทศบาล เมืองพัทยา และองค์การบริหารส่วนตำบล) มาตรา 24 (องค์การบริหารส่วนจังหวัด) มาตรา 25 (กรุงเทพมหานคร) และมาตรา 26 (องค์กรรูปแบบพิเศษ) อาจกำหนดให้เป็นภาษีอากร ร่วมกัน ระหว่างรัฐกับองค์กรปกครองส่วนท้องถิ่น หรืออาจกำหนดให้องค์กรปกครองส่วนท้องถิ่น จัดเก็บเพิ่มเพื่อให้สอดคล้องกับการถ่ายโอนภาระหน้าที่และงบประมาณตามแผนการกระจาย อำนาจให้แก่องค์กรปกครองส่วนท้องถิ่น การจัดสรรสัดส่วนภาษีอากรตามมาตรา 27 วรรคหนึ่ง ในแต่ละปีให้คณะกรรมการพิจารณา กำหนดโดยคำนึงถึงภาระหน้าที่ของรัฐกับองค์กรปกครอง ส่วนท้องถิ่น และระหว่างองค์กรปกครองส่วนท้องถิ่นด้วยกันเองเป็นสำคัญ

5. การกำหนดรายได้โดยคณะกรรมการ

ตามมาตรา 29 กำหนดว่า การกำหนดให้องค์กรปกครองส่วนท้องถิ่นได้รับรายได้ตาม หมวดนี้ให้เป็นไปตามหลักเกณฑ์ วิธีการ เงื่อนไข อัตราการจัดสรร การนำส่งเงินรายได้ และ การได้รับเงินรายได้ สำหรับองค์กรปกครองส่วนท้องถิ่น ตามที่คณะกรรมการกำหนด โดยประกาศ ในราชกิจจานุเบกษา

ในกรณีที่การกำหนดรายได้ขององค์กรปกครองส่วนท้องถิ่นในเรื่องใดมีกฎหมายอื่น บัญญัติไว้ และเป็นการกำหนดรายได้ขององค์กรปกครองส่วนท้องถิ่นในเรื่องเดียวกับที่บัญญัติ เกี่ยวกับรายได้ขององค์กรปกครองส่วนท้องถิ่นตามหมวดนี้ ให้ใช้บทบัญญัติตามหมวดนี้บังคับ แทน บทบัญญัติของกฎหมายนั้น ทั้งนี้ ถ้าการกำหนดรายได้ในเรื่องใดมีกฎหมายกำหนดหลักเกณฑ์ วิธีการ เงื่อนไข อัตราการจัดสรร การนำส่งเงินรายได้และการได้รับเงินรายได้ใช้บังคับอยู่แล้ว

ให้ใช้บังคับตามกฎหมายเช่นว่านั้นไปพลางก่อนจนกว่าจะมีประกาศของคณะกรรมการตามวรรคหนึ่ง แต่ถ้าการกำหนดรายได้ในเรื่องใด ยังไม่มีกฎหมายเช่นว่านั้น ให้การกำหนดรายได้ตามบทบัญญัติในหมวดนี้มีผลใช้บังคับ เมื่อมีประกาศของคณะกรรมการตามวรรคหนึ่ง

6. การมอบอำนาจจัดเก็บรายได้แทน

องค์กรปกครองส่วนท้องถิ่นจะมอบให้ส่วนราชการ รัฐวิสาหกิจ หรือองค์กรปกครองส่วนท้องถิ่นอื่น จัดเก็บภาษีอากร ค่าธรรมเนียม ค่าใบอนุญาต ค่าตอบแทน หรือรายได้อื่นใด เพื่อองค์กรปกครองส่วนท้องถิ่นนั้นก็ได้ ทั้งนี้ โดยให้คิดค่าใช้จ่ายได้ตามหลักเกณฑ์ วิธีการ และอัตราที่กำหนดในกฎกระทรวง (มาตรา 29 วรรค 3)

7. แผนการกระจายอำนาจในส่วนที่เกี่ยวกับรายได้และเงินอุดหนุนท้องถิ่น

ตามมาตรา 30 (4) กล่าวว่า แผนการกระจายอำนาจให้แก่องค์กรปกครองส่วนท้องถิ่นให้ดำเนินการกำหนดการจัดสรรภาษีและอากร เงินอุดหนุน และรายได้อื่นให้แก่ องค์กรปกครองส่วนท้องถิ่น เพื่อให้สอดคล้องกับการดำเนินการตามอำนาจและหน้าที่ขององค์กรปกครองส่วนท้องถิ่นแต่ละประเภทอย่างเหมาะสม โดย

ในช่วงระยะเวลาไม่เกิน พ.ศ. 2544 ให้องค์กรปกครองส่วนท้องถิ่นมีรายได้เพิ่มขึ้น คิดเป็นสัดส่วนต่อรายได้ของรัฐบาลไม่น้อยกว่าร้อยละ 20

ในช่วงระยะเวลาไม่เกิน พ.ศ. 2549 ให้องค์กรปกครองส่วนท้องถิ่นมีรายได้เพิ่มขึ้น

คิดเป็นสัดส่วนต่อรายได้ของรัฐบาลในอัตราไม่น้อยกว่าร้อยละ 35

ทั้งนี้โดยการเพิ่มสัดส่วนตามระยะเวลาที่เหมาะสมแก่การพิจารณาให้องค์กรปกครองส่วนท้องถิ่น สามารถดำเนินกิจการบริการสาธารณะได้ด้วยตนเอง และโดยการจัดสรรสัดส่วนที่เป็นธรรมแก่องค์กรปกครองส่วนท้องถิ่น โดยคำนึงถึงรายได้ขององค์กรปกครองส่วนท้องถิ่นนั้นด้วย

ตามมาตรา 30 (5) การจัดตั้งงบประมาณรายจ่ายประจำปีในส่วนที่เกี่ยวกับบริการสาธารณะในเขตองค์กรปกครองส่วนท้องถิ่น ให้รัฐจัดสรรเงินอุดหนุนให้เป็นไปตามความจำเป็นและความต้องการขององค์กรปกครองส่วนท้องถิ่นนั้น

8. แผนปฏิบัติการในส่วนที่เกี่ยวกับรายได้ท้องถิ่น

ตามมาตรา 32 (2) แผนปฏิบัติการเพื่อกำหนดขั้นตอนการกระจายอำนาจ ต้องกำหนดหลักเกณฑ์และวิธีดำเนินการในการจัดสรรสัดส่วนภาษีและอากร ให้เพียงพอแก่การดำเนินการตามอำนาจและหน้าที่ที่กำหนดให้เป็นอำนาจและหน้าที่ขององค์กรปกครองส่วนท้องถิ่น โดยคำนึงถึงภาระหน้าที่ของรัฐในการให้บริการสาธารณะเป็นส่วนรวมด้วย

โดยการกำหนดรายละเอียด วิธีปฏิบัติ และกำหนดหน่วยงานที่รับผิดชอบ รวมทั้ง

ระยะเวลาในการดำเนินการให้ชัดเจนด้วย

ตามมาตรา 33 กำหนดว่าแผนปฏิบัติการให้เสนอกณะรัฐมนตรีให้ความเห็นชอบและรายงานต่อรัฐสภาเพื่อประกาศในราชกิจจานุเบกษาใช้บังคับต่อไป โดยมีผลผูกพันหน่วยงานของรัฐที่เกี่ยวข้องต้องดำเนินการตามแผน และให้คณะกรรมการกระจายอำนาจ มีหน้าที่ติดตามผลการปฏิบัติงานตามแผนฯ และรายงานให้คณะรัฐมนตรีทราบทุกปี พร้อมปัญหาอุปสรรคและแนวทางแก้ไข

9. การทบทวนทุก 5 ปี

มาตรา 34 กำหนดให้คณะกรรมการพิจารณาทบทวนการกำหนดอำนาจหน้าที่และการจัดสรรรายได้ ภายหลังจากที่ได้ดำเนินการตามแผนการกระจายอำนาจไปแล้ว โดยต้องพิจารณาทบทวนใหม่ทุกระยะเวลาไม่เกิน 5 ปี ทั้งนี้ โดยพิจารณาถึงความเหมาะสมของการกำหนดอำนาจหน้าที่ และการจัดสรรรายได้ เพื่อกระจายอำนาจเพิ่มขึ้น

10. กำหนดระยะเวลาเริ่มแรก

มาตรา 35 กำหนดว่าในระยะเริ่มแรกให้คณะกรรมการจัดทำแผนกระจายอำนาจและแผนปฏิบัติการให้แล้วเสร็จภายใน 1 ปี นับแต่วันที่กรรมการเริ่มปฏิบัติหน้าที่ (เดือนกุมภาพันธ์ 2543)

ระเบียบ ข้อบังคับในการจัดเก็บรายได้ของเทศบาลตำบลขุนยวม พ.ศ. 2544

โครงสร้างการจัดเก็บรายได้ของเทศบาล ประกอบด้วย

1. รายได้ภาษีอากร หมวดภาษีอากร เป็นรายได้ที่ท้องถิ่นได้มาจากการจัดเก็บเองโดยการบริหารการจัดเก็บของท้องถิ่นตามอำนาจตามกฎหมาย ได้แก่

1.1 ภาษีบำรุงท้องที่

ภาษีบำรุงท้องที่จัดเก็บตามพระราชบัญญัติภาษีบำรุงท้องที่ พ.ศ. 2508 สาระสำคัญดังนี้

ทรัพย์สินที่จัดเก็บภาษี จัดเก็บจากที่ดินที่ใช้เป็นที่อยู่อาศัย ที่ดินซึ่งเป็นที่ตั้งโรงเรียน ปศุสัตว์ ที่ดินที่มีได้ต่อเนื่องกับโรงเรียนหรือสิ่งปลูกสร้างอย่างอื่น ๆ เช่น ที่ดินที่ใช้ทำการค้า การอุตสาหกรรมที่ทำการเกษตรกรรมซึ่งไม่มีโรงเรียนตั้งอยู่และที่ดินว่างเปล่า ซึ่งมีได้ใช้ประโยชน์ตามควรแก่สภาพที่ดิน

ผู้มีหน้าที่เสียภาษี คือ เจ้าของที่ดินซึ่งมีกรรมสิทธิ์ในที่ดินหรือครอบครองอยู่ในที่ดินที่ไม่เป็นกรรมสิทธิ์ของตนเอง และกรณีที่มีการโอนกรรมสิทธิ์หรือโอนสิทธิครอบครองในที่ดินให้ผู้รับโอนมีหน้าที่ร่วมกับเจ้าของที่ดินเดิมเสียภาษีบำรุงท้องที่ค้างชำระไม่เกินห้าปี รวมทั้งปี

สุดท้ายที่มีการเปลี่ยนแปลงเจ้าของที่ดิน

ฐานภาษี คือราคาปานกลางของที่ดิน ซึ่งตีราคาโดยคณะกรรมการในแต่ละท้องถิ่น โดยคณะกรรมการจะตีราคาปานกลางในรอบระยะเวลา 4 ปี การตีราคาในรอบระยะเวลา 4 ปี ดังกล่าว จะใช้เป็นราคาปานกลางได้ทุกปี สำหรับรอบระยะเวลาสี่ปีนั้น หลักเกณฑ์การตีราคา คือให้นำราคาที่ดินในหน่วยที่จะทำการตีราคา ซึ่งซื้อขายกันโดยสุจริตครั้งสุดท้ายไม่น้อยกว่า 3 รายในระยะเวลาไม่เกินหนึ่งปี มาคำนวณถัวเฉลี่ยเป็นราคากลาง โดยไม่ให้รวมราคาโรงเรียนสิ่งปลูกสร้างหรือสิ่งเพาะปลูกเข้าด้วย ถ้าไม่มีราคาซื้อขายให้นำราคาปานกลางที่คำนวณจากราคาซื้อขายในหน่วยใกล้เคียงที่มีสภาพทำเล คล้ายคลึงกันมาเป็นราคาปานกลางของที่ดิน ถ้าไม่อาจนำราคาปานกลางมาเทียบเคียงได้ให้กำหนดราคาปานกลางของที่ดิน โดยถือเกณฑ์อย่างอื่นอันอาจแสดงราคาตลาดของที่ดินโดยเฉลี่ยได้

กำหนดชำระภาษี ผู้เป็นเจ้าของที่ดินในวันที่ 1 มกราคมของปีใดต้องเสียภาษีบำรุงท้องที่สำหรับปีนั้น

อัตราภาษี มีทั้งหมด 34 ชั้น คำนวณจากการตีราคาปานกลางของที่ดินทุก 4 ปี หลังหักที่ดินที่ได้เสียภาษี โรงเรียนและที่ดินแล้ว

1.2 ภาษีป้าย

ภาษีป้ายจัดเก็บตาม พรบ. ภาษีป้าย พ.ศ. 2510 มีสาระสำคัญ ดังนี้

ทรัพย์สินที่จัดเก็บภาษี จัดเก็บจากป้ายแสดงชื่อ ยี่ห้อ หรือเครื่องหมายที่ใช้ประกอบการค้า หรือประกอบกิจการอื่นเพื่อหารายได้ หรือโฆษณาการค้า หรือกิจการอื่นเพื่อหารายได้ ไม่ว่าจะได้แสดงหรือโฆษณาไว้ที่วัตถุใด ๆ ด้วยอักษรภาพ หรือเครื่องหมายที่เขียน แกะสลัก หรือทำให้ปรากฏด้วยวิธีอื่น

ผู้มีหน้าที่เสียภาษี คือ เจ้าของป้าย ยื่นแบบแสดงรายการภาษีป้ายตามแบบและวิธีการที่กระทรวงมหาดไทยกำหนดในเดือนมีนาคมของปี

ในกรณีที่ปรากฏแก่พนักงานเจ้าหน้าที่ว่าไม่มีผู้ยื่นแบบแสดงรายการสำหรับภาษีป้ายใด เมื่อพนักงานเจ้าหน้าที่ไม่อาจหาตัวเจ้าของป้ายนั้นได้ ให้ถือว่าผู้ครอบครองป้ายนั้นเป็นผู้มีหน้าที่เสียภาษีป้ายนั้นถ้าหาตัวผู้ครอบครองไม่ได้ ให้ถือว่าเจ้าของหรือผู้ครอบครองอาคารหรือที่ดินที่ป้ายนั้นติดตั้งอยู่เป็นผู้มีหน้าที่เสียภาษีป้ายตามลำดับ

สำหรับอัตราภาษีกำหนดไว้ดังนี้

- (1) ป้ายที่มีอักษรไทยล้วน ให้คิดอัตรา 3 บาท ต่อห้าร้อยตารางเซนติเมตร
- (2) ป้ายที่มีอักษรไทยปนกับอักษรต่างประเทศและหรือปนกับภาพและหรือ

เครื่องหมายอื่น ให้คิดอัตรา 20 บาท ต่อห้าร้อยตารางเซนติเมตร

- (3) ป้ายดังต่อไปนี้ ให้คิดอัตรา 40 บาท ต่อห้าร้อยตารางเซนติเมตร
- (ก) ป้ายที่ไม่มีอักษรไทย ไม่ว่าจะมิภาพ หรือเครื่องหมายใดหรือไม่
- (ข) ป้ายที่มีอักษรไทยบางส่วน หรือทั้งหมดอยู่ได้หรือต่ำกว่าอักษรต่างประเทศ
- (4) ป้ายตาม (1) (2) หรือ (3) ซึ่งมีข้อความ เครื่องหมายหรือภาพที่เคลื่อนที่หรือเปลี่ยนแปลงเป็นข้อความเครื่องหมายหรือภาพอื่นได้ โดยเครื่องจักรกลหรือโดยวิธีใด ๆ ให้คิดอัตราภาษีตามจำนวนข้อความเครื่องหมายหรือภาพ หรือตามระยะเวลาที่ข้อความ เครื่องหมาย หรือภาพปรากฏอยู่ในป้าย ทั้งนี้ตามหลักเกณฑ์และวิธีการที่กำหนดในกฎกระทรวง ถ้ายังไม่ได้ออกกฎกระทรวงให้ คิดอัตราภาษีตามบัญชีอัตราภาษีป้ายนี้
- (5) ป้ายที่เปลี่ยนแปลงแก้ไขตามมาตรา 14 (3) ให้คิดอัตราตาม (1) (2) หรือ (3) แล้วแต่กรณีและให้เสียเฉพาะจำนวนเงินภาษีที่เพิ่มขึ้น
- (6) พื้นที่ของป้ายไม่ว่าจะมีรูปร่างหรือลักษณะอย่างไร ให้คำนวณดังนี้
- (ก) ถ้าเป็นป้ายที่มีขอบเขตกำหนดได้ ให้เอาส่วนที่กว้างที่สุดคูณด้วยส่วนที่ยาวที่สุดของขอบเขตป้ายเป็นตารางเซนติเมตร
- (ข) ถ้าเป็นป้ายที่ไม่มีขอบเขตกำหนดได้ ให้ถือว่าตัวอักษร ภาพ หรือเครื่องหมายที่อยู่ริมสุดเป็นขอบเขตสำหรับกำหนดส่วนกว้างที่สุดและยาวที่สุด แล้วคำนวณตาม (ก)
- (7) ป้ายตาม (1) (2) (3) หรือ (4) เมื่อคำนวณพื้นที่ของป้ายแล้ว
- (ก) ถ้ามีเศษเกินกึ่งหนึ่งของห้าร้อยตารางเซนติเมตร ให้นับเป็นห้าร้อยตารางเซนติเมตร ถ้าไม่เกินกึ่งหนึ่งให้ปัดทิ้ง
- (ข) ถ้ามีอัตราที่ต้องเสียภาษีต่ำกว่าป้ายละ 200 บาท ให้เสียภาษีป้ายละ 200 บาท
- ทรัพย์สินที่ได้รับการยกเว้นภาษี ได้แก่ ป้ายที่แสดงไว้ ณ โรงมหรสพ ป้ายที่แสดงไว้ที่สินค้า ป้ายที่แสดงไว้ที่คนหรือสัตว์ ป้ายที่แสดงไว้ในอาคารที่ใช้ประกอบการที่ไม่เกินกำหนดในกฎกระทรวง ป้ายส่วนราชการ ป้ายธนาคารแห่งประเทศไทย ธนาคารออมสิน ธนาคารอาคารสงเคราะห์ ธนาคารเพื่อการเกษตรและสหกรณ์ และบริษัทเงินทุนอุตสาหกรรมแห่งประเทศไทย ป้ายโรงเรียนเอกชนที่แสดงบริเวณของโรงเรียน ป้ายของผู้ประกอบการเกษตร ซึ่งค่าผลผลิตของตน ป้ายของวัด ป้ายของสมาคม

วิธีการชำระภาษีให้ผู้มีหน้าที่เสียภาษีจะต้องมายื่นแบบแสดงรายการเพื่อเสียภาษีป้ายในเดือนกุมภาพันธ์ของทุกปีและชำระภาษีภายใน 30 วัน นับถัดจากวันรับแจ้งการประเมินภาษีและหากผู้มีหน้าที่เสียภาษีไม่พอใจการประเมิน อาจยื่นตามแบบพิมพ์ที่กฎหมายกำหนดต่อผู้บริหารท้องถิ่นได้ภายใน 15 วันนับแต่วันรับแจ้งการประเมินและหากยังไม่พอใจ คำชี้ขาดของผู้บริหารท้องถิ่นจะนำคดีไปฟ้องต่อศาลภายใน 30 วัน นับแต่วันที่รับแจ้งคำชี้ขาดก็ได้

1.3 ภาษีโรงเรือนและที่ดิน

ภาษีโรงเรือนและที่ดินจัดเก็บตามพระราชบัญญัติภาษีโรงเรือนและที่ดิน พุทธศักราช 2475 มีสาระสำคัญ ดังนี้

ทรัพย์สินที่จัดเก็บภาษี ได้แก่ โรงเรือนหรือสิ่งปลูกสร้างอย่างอื่น ๆ กับที่ดินที่ต่อเนื่องกับโรงเรือนหรือสิ่งปลูกสร้างนั้น ๆ รวมถึงเครื่องจักรที่ใช้ผลิตสินค้าเพื่อการอุตสาหกรรม ซึ่งติดตั้งเป็นส่วนควบของโรงเรือนนั้น

ผู้มีหน้าที่เสียภาษี คือ เจ้าของโรงเรือนหรือสิ่งปลูกสร้างที่มีโรงเรือนหรือสิ่งปลูกสร้างให้เช่า หรือใช้โรงเรือนดังกล่าวเพื่อประกอบการค้า ประกอบการอุตสาหกรรม หรือใช้เป็นโกดังเก็บสินค้า แต่ถ้าที่ดินและโรงเรือนหรือสิ่งปลูกสร้างอย่างอื่น ๆ เป็นของคนละเจ้าของ เจ้าของโรงเรือนหรือสิ่งปลูกสร้างอย่างอื่น ๆ มีหน้าที่เสียภาษีทั้งที่ดิน โรงเรือนหรือสิ่งปลูกสร้างนั้น

ฐานภาษี คือ ค่ารายปี ซึ่งเป็นค่าเช่าที่สมควรให้เช่าได้ในปีหนึ่ง ๆ กรณีที่ทรัพย์สินให้เช่ากฎหมายให้ถือว่าค่าเช่านั้นคือค่ารายปี แต่ถ้าเป็นกรณีที่มีเหตุอันสมควรที่ทำให้พนักงานเจ้าหน้าที่เห็นว่าค่าเช่านั้นมีจำนวนเงินอันสมควรที่จะให้เช่า หรือกรณีหาค่าเช่าไม่ได้ เนื่องจากเจ้าของทรัพย์สินดำเนินกิจการเอง หรือด้วยเหตุประการอื่น ให้พนักงานเจ้าหน้าที่มีอำนาจกำหนดค่ารายปีได้ โดยคำนึงถึงลักษณะของทรัพย์สิน ขนาดพื้นที่ ทำเลที่ตั้ง และบริการสาธารณะที่ทรัพย์สินนั้นได้รับประโยชน์ อัตราภาษีร้อยละ 12.5 ของค่ารายปี

ทรัพย์สินที่ได้รับยกเว้นภาษี ได้แก่ พระราชวัง ทรัพย์สินของรัฐ ทรัพย์สินของการรถไฟ ทรัพย์สินของการท่าเรือ (ตามพระราชบัญญัติการท่าเรือ) ทรัพย์สินของโรงพยาบาล สาธารณะ โรงเรียนสาธารณะ ทรัพย์สินซึ่งเป็นศาสนสมบัติ โรงเรือนหรือสิ่งปลูกสร้างอย่างอื่น ๆ ซึ่งปิดวางไว้ตลอดปี โรงเรียนหรือสิ่งปลูกสร้างของการเคหะแห่งชาติที่ผู้เช่าซื้ออยู่อาศัยเอง

โรงเรือนหรือสิ่งปลูกสร้างที่เจ้าของอยู่เอง และพื้นที่ที่เป็นบริเวณต่อเนื่องกับโรงเรือนหรือสิ่งปลูกสร้างอย่างอื่น ๆ ที่ใช้ประโยชน์โดยตรงของรัฐวิสาหกิจนั้นตามที่รัฐมนตรีประกาศกำหนด

1.4 อากรฆ่าสัตว์

อากรฆ่าสัตว์จัดเก็บตาม พรบ.ควบคุมการฆ่าสัตว์และจำหน่ายเนื้อสัตว์ พ.ศ. 2535 มีสาระสำคัญ ดังนี้

ทรัพย์สินที่จัดเก็บภาษี คือ โค กระบือ แพะ แกะ สุกร และสัตว์อื่นตามที่กำหนดในกฎกระทรวง

ผู้มีหน้าที่เสียภาษี คือ ผู้ที่มีความประสงค์จะฆ่า โค กระบือ แพะ แกะ สุกร และสัตว์อื่นตามที่กำหนดในกฎกระทรวง ให้แจ้งจำนวนสัตว์ที่จะฆ่า วันและเวลาที่จะดำเนินการฆ่าและชื่อของโรงฆ่าสัตว์ ตามแบบที่กระทรวงมหาดไทยกำหนด

สำหรับอัตราอากรฆ่าสัตว์กำหนดไว้ดังนี้

- (1) โค 12 บาท
 - (2) สุกรน้ำหนักต่ำกว่า 22.5 ก.ก. 5 บาท
 - (3) กระบือ 15 บาท
 - (4) แพะ หรือ แกะ 4 บาท
 - (5) สุกร 10 บาท
 - (6) สัตว์อื่นตามกฎกระทรวง 4 บาท
2. รายได้ที่มีใช้ภาษีอากร ประกอบด้วย

(1) หมวดค่าธรรมเนียม ค่าปรับและใบอนุญาต เป็นรายได้ที่ท้องถิ่นได้จากการจัดเก็บค่าธรรมเนียม ค่าใบอนุญาตต่าง ๆ ที่ท้องถิ่นสามารถเรียกเก็บได้เองตามกฎหมายหรืออาจมีหน่วยงานของรัฐหน่วยงานอื่นจัดเก็บให้

(2) หมวดรายได้จากทรัพย์สิน เป็นรายได้ที่เกิดจากผลประโยชน์ต่าง ๆ ของท้องถิ่น ไม่ว่าจะเป็นดอกเบี้ย เงินปันผล จากการให้เช่าทรัพย์สินของท้องถิ่นหรืออยู่ในความดูแลของท้องถิ่น

(3) หมวดรายได้จากสาธารณูปโภคและการพาณิชย์ของท้องถิ่น เช่น การประปา สถานขนานูบาล เป็นต้น

(4) หมวดรายได้เบ็ดเตล็ดเป็นรายได้ที่ไม่เข้าลักษณะรายได้หมวดใดหมวดหนึ่ง เช่น เงินที่มีผู้อุทิศให้ ค่ารับรองสำเนาเอกสาร เป็นต้น

3. รายได้จากทุน หมวดรายได้จากทุน เป็นรายได้ที่เกิดจากการขายทรัพย์สินของท้องถิ่น ซึ่งสามารถจำหน่ายได้ตามกฎหมาย เช่น ค่าขายทอดตลาดทรัพย์สิน เป็นต้น

4. เงินช่วยเหลือ หมวดเงินอุดหนุนเป็นรายได้ที่เกิดจากการช่วยเหลือของรัฐบาลหรือหน่วยงานอื่นใดทั้งภาครัฐและเอกชน ตลอดจนกองทุนต่าง ๆ ที่ไม่เฉพาะเจาะจงให้ท้องถิ่น ดำเนินการอย่างใดอย่างหนึ่ง

การจัดเก็บระบบ Revenue Sharing ในแต่ละประเทศอาจจะแตกต่างกัน เช่น ความครอบคลุมประเภทภาษี อัตราการแบ่งรายได้ แต่เหตุผลหลักของการแบ่งรายได้ เป็นดังนี้

- 4.1 เพื่อแก้ไขความไม่สมดุลของการถูกต้อง
- 4.2 เพื่อให้แน่ใจว่าองค์กรปกครองส่วนท้องถิ่นทั้งหมด สามารถให้บริการพื้นฐาน

ขั้นต่ำได้

4.3 เพื่อสนับสนุนให้องค์กรปกครองส่วนท้องถิ่น สามารถขยายบริการไปสู่พื้นที่
ห่างไกล

4.4 เพื่อแก้ปัญหาความไม่เพียงพอของรายได้ของท้องถิ่น

4.5 เพื่อขจัดความไม่เท่าเทียมกันทางเศรษฐกิจระหว่างท้องถิ่นต่าง ๆ

ดังนั้น การเพิ่มประสิทธิภาพการเงินการคลังท้องถิ่น ทำให้เกิดประโยชน์ต่อการบริหาร
ท้องถิ่นและการจัดสรรทรัพยากรของรัฐ แต่มีประโยชน์ต่อหลายฝ่าย กลุ่มแรกคือ ชุมชนในท้องถิ่น
ซึ่งเป็นผู้จ่ายเงินภาษีและจะต้องตรวจสอบการทำงานของผู้บริหารท้องถิ่น สามารถทราบว่ามีการใช้
จ่ายเงินอย่างสุจริต คຸ້มค่าเงินภาษีหรือไม่ กลุ่มที่สองคือ ผู้บริหารในท้องถิ่นและสมาชิกสภาใน
ท้องถิ่น ซึ่งเป็นองค์กรที่ประชาชนเลือกตั้งขึ้นมาเพื่อถ่วงดุลของฝ่ายบริหารให้ทำหน้าที่ออกกฎ
ระเบียบ และตรวจสอบการทำงานของคณะผู้บริหารท้องถิ่น กลุ่มที่สามคือ ราชการบริหาร
ส่วนกลาง ซึ่งเป็น “ตัวแทน” ของรัฐ ซึ่งทำหน้าที่กำกับดูแลองค์กรปกครองส่วนท้องถิ่นในทิศทางที่
สอดคล้องกับนโยบายของชาติ สอดคล้องกับแผนพัฒนาเศรษฐกิจ ทั้งนี้ ราชการบริหารส่วนกลางมี
บทบาทสำคัญในการให้เงินอุดหนุนกิจการของราชการบริหารส่วนท้องถิ่น หากการเงินการคลัง
ท้องถิ่นมีประสิทธิภาพ หลักเกณฑ์พื้นฐานของภารกิจและการทำงานขององค์กรปกครอง
ส่วนท้องถิ่นมีประสิทธิภาพ หลักเกณฑ์พื้นฐานของภารกิจและการทำงานขององค์กรปกครอง
ส่วนท้องถิ่น (แผน 3 E) ก็จะมีคุณภาพชัดเจน ได้แก่ ประหยัด (Economy) ประสิทธิภาพ (Efficiency)
และประสิทธิผล (Effectiveness) ซึ่งในที่สุดแล้วราชการบริหารส่วนท้องถิ่นจะต้องเป็นผู้ตัดสินใจ
เอง การเพิ่มประสิทธิภาพการทำงาน สามารถทำได้ทั้งวิธีจากบนลงล่าง (Top - Down) หรือวิธีจาก
ล่างขึ้นบน (Bottom - Up) ซึ่งทั้งสองวิธีจะเป็นแง่มุมที่แตกต่างกันอย่างเห็นได้ชัด

สถาบันวิจัยเพื่อการพัฒนาประเทศไทย (2542, หน้า 25) ได้ทำการวิจัยเรื่องการแบ่งรายได้
ให้ท้องถิ่น และเครื่องชี้วัดการทำงานของเทศบาล มีความเห็นว่าเทศบาลถือเป็นองค์กรบริหารส่วน
ท้องถิ่นที่มีโครงสร้างที่เป็นอิสระมากที่สุด อย่างไรก็ตามแม้ว่าเทศบาลจะมีอิสระ แต่ก็มีปัญหาใน
การดำเนินงานเช่นเดียวกัน โดยเฉพาะเรื่องการหารายได้ ได้แก่

1. ข้อจำกัดของฐานภาษีและอัตราภาษีที่ใช้ในการจัดเก็บ
2. มีการรั่วไหลของการจัดเก็บภาษีอยู่มาก
3. การจัดสรรเงินอุดหนุนจากส่วนกลางก่อให้เกิดการบิดเบือนและความไม่เสมอภาค
ระหว่างรัฐบาลท้องถิ่น
4. ความสามารถในการกู้เงินถูกจำกัดเอาไว้จากรัฐบาลกลางอย่างมาก
5. ไม่มีการพัฒนา รัฐพาณิชย์ท้องถิ่นอย่างเป็นทางการมีประสิทธิภาพ

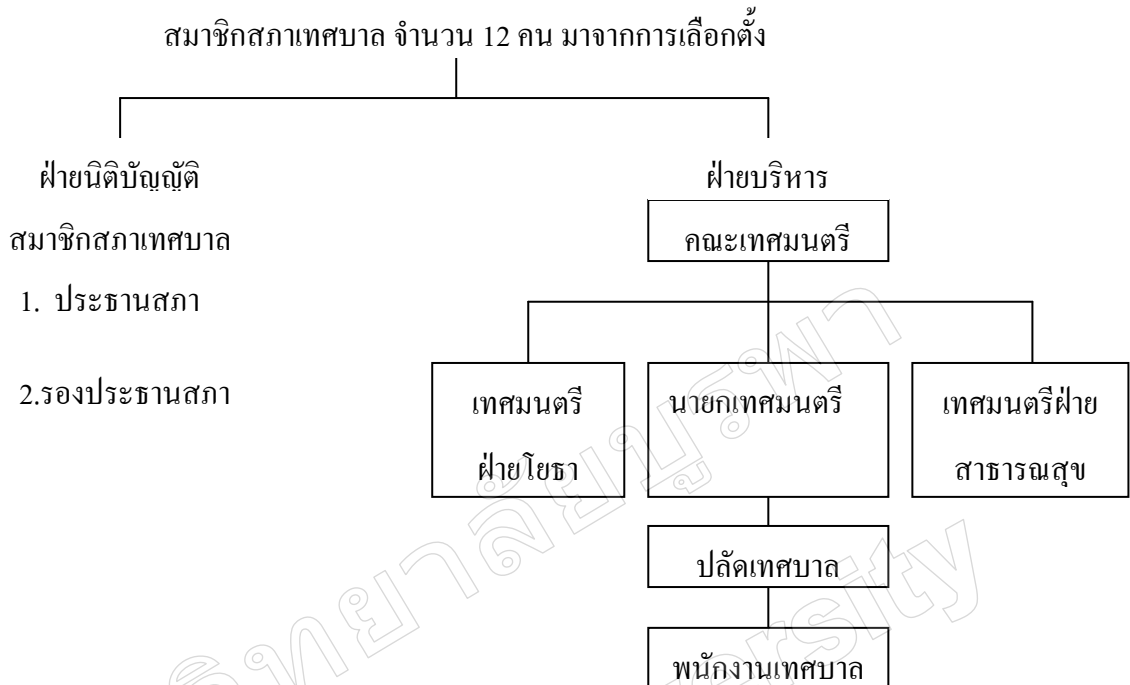
นอกจากนี้งบประมาณยังถูกบังคับจากส่วนกลางให้ตั้งงบประมาณรายจ่ายน้อยกว่า งบประมาณรายรับเสมออีกด้วย จึงทำให้เกิดปัญหาในการดำเนินงาน หรือการทำงานของเทศบาล เพราะเทศบาลต้องทำหน้าที่ด้านต่าง ๆ ตามที่กฎหมายกำหนด จึงเป็นเรื่องน่าสนใจ และจำเป็นอย่างยิ่งที่จะต้องศึกษา โดยเฉพาะเมื่อภายหลังวิกฤตเศรษฐกิจ ที่แม้แต่รัฐบาลกลางเองยังต้องลด งบประมาณลงซึ่งก็เป็นเรื่องที่น่าอนว่างบประมาณของรัฐบาลท้องถิ่นต้องถูกปรับลดลงตามไป ด้วย

ข้อมูลเทศบาลตำบลขุนยวม

จากประกาศกระทรวงมหาดไทย ได้มีการจัดตั้งสุขาภิบาลตำบลขุนยวม อำเภอขุนยวม จังหวัดแม่ฮ่องสอน โดยอาศัยตามความในตรา 5 แห่งพระราชบัญญัติสุขาภิบาล พ.ศ. 2499 จึงได้ ยกฐานะท้องถิ่นบางส่วนของตำบลขุนยวม อำเภอขุนยวม จังหวัดแม่ฮ่องสอน จัดตั้งเป็นสุขาภิบาลมี ชื่อว่า “สุขาภิบาลตำบลขุนยวม” อำเภอขุนยวม จังหวัดแม่ฮ่องสอน เมื่อวันที่ 6 ตุลาคม 2530 มีเนื้อที่ประมาณ 10.50 ตารางกิโลเมตร ครอบคลุมพื้นที่ 1 ตำบล 2 หมู่บ้าน

สุขาภิบาลตำบลขุนยวมมีฐานะทางการเงินการคลังและงบประมาณเพียงพอที่จะ บริหารงานประจำของสุขาภิบาลเองได้โดยให้ประธานกรรมการสุขาภิบาลมาจากการเลือกตั้ง ตามประกาศราชกิจจานุเบกษา ฉบับประกาศทั่วไป เล่ม 133 ตอนที่ 44 ลงวันที่ 30 พฤษภาคม 2539 โดยมีคณะกรรมการสุขาภิบาลมาจากการเลือกตั้งจำนวน 9 คน

ปัจจุบัน เทศบาลตำบลขุนยวม ได้รับยกฐานะเป็นเทศบาลตำบลขุนยวม ตามพระราชบัญญัติเปลี่ยนแปลงฐานะของสุขาภิบาลเป็นเทศบาล เมื่อวันที่ 25 พฤษภาคม 2542 โดยมีสมาชิกมาจากการเลือกตั้งจำนวน 12 คน และนายกมาจากการเลือกตั้งจำนวน 1 คน และยังมี ที่มาจากการแต่งตั้ง ได้แก่ รองนายกเทศมนตรี จำนวน 2 คน ที่ปรึกษา จำนวน 1 คน เภษา 1 คน มีประชากรทั้งหมด 4,568 คน (ข้อมูลทะเบียนราษฎร, 2553) จำนวน 2 หมู่บ้าน โดยแบ่งการปกครอง จำนวน 8 ชุมชน มีเนื้อที่ประมาณ 5.09 ตารางกิโลเมตร ครอบคลุมพื้นที่ ตำบลขุนยวมหมู่ที่ 1 และ 2 บางส่วน



ภาพที่ 1 โครงสร้างของเทศบาลตำบลขุนยวม

หน้าที่ของเทศบาล

หน้าที่ของเทศบาลตามพระราชบัญญัติเทศบาล พ.ศ.2496 ถึง ฉบับแก้ไขเพิ่มเติม (ฉบับที่ 1) พ.ศ. 2543 เทศบาลตำบลมีหน้าที่ต้องทำในเขตเทศบาล ดังต่อไปนี้

1. รักษาความสงบเรียบร้อยของประชาชน
2. ให้มีและบำรุงทางบกและทางน้ำ
3. รักษาความสะอาดของถนน หรือทางเดินที่สาธารณะ รวมทั้งการกำจัดมูลฝอยและ

สิ่งปฏิกูล

4. ป้องกันและระงับโรคติดต่อ
5. ให้มีเครื่องใช้ในการดับเพลิง
6. ให้ราษฎรได้รับการศึกษาอบรม
7. หน้าที่อื่น ๆ ซึ่งมีคำสั่งกระทรวงมหาดไทย หรือกฎหมายบัญญัติให้เป็นหน้าที่ของ

เทศบาล

เทศบาลตำบลอาจจัดทำกิจการใด ๆ ในเขตเทศบาล ดังต่อไปนี้

1. ให้มีน้ำสะอาดหรือประปา
2. ให้มีโรงฆ่าสัตว์

3. ให้มีตลาดทำเทียบหรือท่าข้าม
4. ให้มีสุสานหรือฌาปนสถาน
5. บำรุงและส่งเสริมการทำมาหากินของราษฎร
6. ให้มีและบำรุงสถานที่ทำการพิทักษ์รักษาคนเจ็บไข้
7. ให้มีและบำรุงรักษาทางระบายน้ำ
8. ให้มีและบำรุงการไฟฟ้า หรือแสงสว่างโดยวิธีอื่น

โครงสร้างองค์กรของเทศบาลตำบลขุนยวม

1. สำนักปลัด
 - 1.1 งานธุรการ
 - 1.2 งานการเจ้าหน้าที่
 - 1.3 งานทะเบียนราษฎร
 - 1.4 งานป้องกันและบรรเทาสาธารณภัย
 - 1.5 งานรักษาความสงบเรียบร้อยและความมั่นคง
 - 1.6 งานวิเคราะห์นโยบายและแผน
 - 1.7 งานนิติกร
 - 1.8 งานประชาสัมพันธ์
 - 1.9 งานจัดทำงบประมาณ
2. ฝ่ายคลัง
 - 2.1 งานการเงินและบัญชี
 - 2.2 งานผลประโยชน์
 - 2.3 งานแผนที่ภาษี, จัดเก็บรายได้
 - 2.4 งานพัสดุและทรัพย์สิน
 - 2.5 งานพัฒนารายได้
 - 2.6 งานเร่งรัดรายได้
 - 2.7 งานทะเบียนทรัพย์สิน
3. ฝ่ายช่าง
 - 3.1 งานวิศวกรรม
 - 3.2 งานสถาปัตยกรรม
 - 3.3 งานสาธารณสุขปโภค
 - 3.4 งานสวนสาธารณะ

4. ฝ่ายสาธารณสุขและสิ่งแวดล้อม

- 4.1 งานสุขาภิบาลและอนามัยสิ่งแวดล้อม
- 4.2 งานรักษาความสะอาด
- 4.3 งานป้องกันและควบคุมโรคติดต่อ
- 4.4 งานส่งเสริมสุขภาพ

5. ฝ่ายการศึกษา

5.1 งานบริหารการศึกษา

การบริหารงานจัดเก็บรายได้ของเทศบาลขุนยวม

1. หน้าที่และความรับผิดชอบ ลักษณะงานที่ปฏิบัติ ของเจ้าหน้าที่จัดเก็บรายได้ของเทศบาลตำบลขุนยวม

หน้าที่และความรับผิดชอบ ตำแหน่งเจ้าหน้าที่จัดเก็บรายได้

ปฏิบัติงานเกี่ยวกับงานด้านการจัดเก็บรายได้ต่าง ๆ ของสำนักงานอื่นได้แก่ รายได้จากภาษีโรงเรือนและที่ดิน ภาษีป้าย ภาษีบำรุงท้องที่ ค่าธรรมเนียมใบอนุญาตต่าง ๆ และภาษีต่าง ๆ ที่ส่วนกลางจัดสรรให้ภายใต้การกำกับตรวจสอบของผู้บังคับบัญชาตลอดจนปฏิบัติงานอื่นตามที่ได้รับมอบหมาย

ลักษณะงานที่ปฏิบัติ

1. จัดทำประกาศผู้มีหน้าที่ชำระภาษีมาขึ้นแบบแสดงรายการทรัพย์สินเพื่อชำระภาษี
2. ตรวจสอบและจัดทำทะเบียนบัญชีผู้ที่อยู่ในเกณฑ์เสียภาษีในปีงบประมาณเดิมจากทะเบียนคุมผู้ชำระภาษี
3. รับและตรวจสอบแบบแสดงรายการทรัพย์สินหรือแบบคำร้องของผู้เสียภาษี ค่าธรรมเนียมและรายได้อื่น ๆ
4. พิจารณาการประเมินและกำหนดค่าภาษี ค่าธรรมเนียมในเบื้องต้นเพื่อนำเสนอพนักงานเจ้าหน้าที่
5. แจ้งผลการประเมินค่าภาษีแก่ผู้เสียภาษี
6. จัดเก็บและรับชำระรายได้จากภาษีอากร ค่าธรรมเนียมและรายได้อื่น ๆ
7. ลงรายการเกี่ยวกับโรงเรือนและที่ดิน ภาษีบำรุงท้องที่ ภาษีป้ายในทะเบียนผลประโยชน์ และทะเบียนคุมผู้ชำระภาษี ของผู้เสียภาษีแต่ละรายเป็นประจำทุกวัน
8. ตรวจสอบและจัดทำบัญชีรายชื่อของผู้ที่ไม่มาขึ้นแบบแสดงรายการทรัพย์สิน หรือคำร้องภายในกำหนด และรายชื่อผู้ไม่มาชำระภาษีค่าธรรมเนียมและรายได้อื่น ๆ ภายในกำหนดของแต่ละปี

9. จัดทำหนังสือแจ้งเตือนแก่ผู้เสียภาษี กรณีไม่มาชำระภาษี ค่าธรรมเนียม และรายได้อื่น ภายในกำหนด

10. ประสานงานกับฝ่ายนิติกร เพื่อดำเนินคดีแก่ผู้ไม่ปฏิบัติตามกฎหมายภาษีท้องถิ่น โดยเสนอให้ผู้บังคับบัญชาทำการเร่งรัด

11. ประสานงานกับหน่วยงานที่เกี่ยวข้องเพื่อการเร่งรัด

12. ดำเนินงานเกี่ยวกับการพิจารณาอุทธรณ์ภาษี

13. เก็บรักษาและนำส่งเงินประจำวัน

14. เก็บรักษาและเบิกจ่ายแบบพิมพ์ต่าง ๆ

15. เก็บรักษาเอกสารและหลักฐานการเสียภาษีค่าธรรมเนียมและรายได้อื่น

16. งานอื่นที่เกี่ยวข้องหรือตามที่ได้รับมอบหมาย

2. ภาษีที่เทศบาลตำบลขุนยวม มีอำนาจจัดเก็บ รวมถึงขั้นตอน วิธีปฏิบัติในการจัดเก็บ ภาษี แบบพิมพ์ที่สำคัญในการจัดเก็บภาษี ตลอดจนเทคนิคที่นำมาช่วยในการจัดเก็บรายได้ของ เทศบาลตำบลขุนยวม

ภาษีที่เทศบาลตำบลขุนยวม มีอำนาจจัดเก็บ

1. เทศบาลอาจมีรายได้ดังต่อไปนี้

ภาษีอากรตามแก่กฎหมายกำหนดไว้

ค่าธรรมเนียม ค่าใบอนุญาต และค่าปรับตามแต่กฎหมายกำหนดไว้

รายได้จากทรัพย์สินรัฐบาล

รายได้จากสาธารณูปโภคและเทศกิจ

พันธบัตรและเงินกู้ตามแต่จะมีกฎหมายกำหนดไว้

เงินกู้จากกระทรวง ทบวง กรม องค์กร หรือนิติบุคคลต่าง ๆ

เงินอุดหนุนจากรัฐบาลหรือองค์การบริหารส่วนจังหวัด

เงินและทรัพย์สินอย่างอื่นที่มีผู้บริจาคให้

รายได้อื่นใดตามแต่จะมีกฎหมายกำหนดไว้

2. อาศัยอำนาจตามความในพระราชบัญญัติรายได้เทศบาล พ.ศ. 2497 มาตรา 4

ภาษีโรงเรียนและที่ดินในเขตเทศบาลใด ในเทศบาลนั้นจัดเก็บเป็นรายได้ของเทศบาลตามกฎหมายว่าด้วยกรณีนั้น การเก็บภาษีจากสิ่งปลูกสร้างและที่ดินต่อเนื่องกันแล้ว ในประเทศไทยจะเก็บในรูปของภาษีโรงเรือนและที่ดินซึ่งได้มีการเก็บภาษีดังกล่าวตั้งแต่ พ.ศ. 2475 พอจะสรุปสาระสำคัญได้ดังนี้

2.1 ทรัพย์สินที่ต้องเสียภาษีนั้น ได้แก่ โรงเรือนและที่ดิน หรือสิ่งปลูกสร้างอื่น ๆ กับที่ดินซึ่งใช้ต่อเนื่องกับ โรงเรือนหรือสิ่งปลูกสร้างนั้น ๆ

2.2 ทรัพย์สินซึ่งได้รับการยกเว้นไม่ต้องเสียภาษีนั้น นอกจากจะได้แก่ ทรัพย์สินของทางราชการและของศาสนิกหรือบริการสาธารณะแล้ว ก็ยังได้แก่ โรงเรือนหรือสิ่ง ปลูกสร้างอย่างอื่น ๆ ซึ่งเจ้าของอยู่เองหรือให้ผู้แทนรักษา ซึ่งมีได้ใช้เป็นที่พักอาศัยหรือประกอบอุตสาหกรรม

2.3 การประเมินจัดเก็บภาษีนั้น จะจัดเก็บจากค่าเช่ารายปี (Rental Value) ของทรัพย์สิน นั้น โดยกฎหมายได้กำหนดความหมายของค่าเช่ารายปี คือจำนวนเงินซึ่งทรัพย์สินนั้น ๆ สมควรจะให้เช่าได้ในปีหนึ่ง ๆ

2.4 อัตราภาษีกำหนดให้เก็บร้อยละ 12.5% ของค่าเช่ารายปี

2.5 ในกรณีที่ เป็นโรงเรือนนั้น กฎหมายกำหนดให้เก็บภาษีเพียงหนึ่งในสามของค่าเช่ารายปีของทรัพย์สินนั้น ซึ่งกฎหมายได้กำหนดในมาตรา 13 ว่าดังนี้ “ถ้าเจ้าของโรงเรือนใด คิดตั้งส่วนควบที่สำคัญมีลักษณะเป็นเครื่องจักรกล เครื่องกระทำ หรือเครื่องกำหนดสินค้า เพื่อใช้ดำเนินการอุตสาหกรรมบางอย่าง เช่น โรงสี โรงเลื่อย ฯลฯ ขึ้นในโรงเรือนนั้น ๆ ในการประเมิน ท่านให้ลดค่ารายปีลงเหลือหนึ่งในสามของค่ารายปีของทรัพย์สินนั้น รวมทั้งส่วนควบดังกล่าวแล้วด้วย” อาศัยตามความในพระราชบัญญัติรายได้เทศบาล พ.ศ. 2497 มาตรา 5 อกรฆ่าสัตว์และผลประโยชน์อื่นเนื่องในการฆ่าสัตว์ในเขตเทศบาลใด ให้เทศบาลนั้นจัดเก็บเป็นรายได้ของเทศบาล ตามกฎหมายว่าด้วยการนั้น

อาศัยตามความในพระราชบัญญัติรายได้เทศบาล พ.ศ. 2497 มาตรา 7 ภาษีป้ายตามประมวลรัษฎากร สำหรับป้ายซึ่งแสดงไว้ในเขตเทศบาลใดให้เทศบาลนั้น จัดเก็บเป็นรายได้ทางเทศบาลตามประมวลรัษฎากร ตั้งแต่ปีภาษี 2498 เป็นต้นไป

3. ขั้นตอน การจัดเก็บภาษีอากรของเทศบาล

ขั้นตอนการปฏิบัติงานการจัดเก็บภาษีโรงเรือนและที่ดิน แบ่งออกได้เป็น 3 ขั้นตอนคือ

ขั้นตอนที่ 1 การเตรียมการจัดเก็บภาษีโรงเรือนและที่ดิน

- 1) การเตรียมแบบพิมพ์ที่ใช้ในการจัดเก็บภาษีโรงเรือนและที่ดิน
- 2) การประกาศให้ยื่นแบบแสดงรายการเสียภาษีโรงเรือนและที่ดิน
- 3) การประเมินภาษีโรงเรือนและที่ดิน

ขั้นตอนที่ 2 การจัดเก็บภาษีโรงเรือนและที่ดิน

- 1) แจ้งการประเมินภาษีโรงเรือนและที่ดิน
- 2) รับชำระภาษีโรงเรือนและที่ดิน
- 3) เร่งรัดจัดเก็บภาษีโรงเรือนและที่ดินที่ค้างชำระ

ขั้นตอนที่ 3 การดำเนินคดีเกี่ยวกับการหลีกเลี่ยงภาษีโรงเรือนและที่ดิน

- 1) ไม่ยื่นแบบแสดงรายการทรัพย์สินภายในกำหนด ให้แจ้งเดือน 2 ครั้ง
- 2) ไม่ปฏิบัติตาม ม.20 ให้แจ้งความดำเนินคดีต่อฝ่ายปกครอง
- 3) นำคดีไปสู่ศาล

ขั้นตอนการปฏิบัติงานการจัดเก็บภาษีบำรุงท้องที่ แบ่งออกได้เป็น 3 ขั้นตอน คือ

ขั้นตอนที่ 1 การเตรียมการจัดเก็บภาษีบำรุงท้องที่

- 1) การตีราคาปานกลางที่ดิน
- 2) การสำรวจที่ดินเพื่อเสียภาษีบำรุงท้องที่
- 3) การเตรียมแบบพิมพ์ที่ใช้ในการจัดเก็บภาษีบำรุงท้องที่
- 4) การประกาศให้เจ้าของที่ดินยื่นแบบแสดงรายการเสียภาษีบำรุงท้องที่
- 5) การประเมินภาษีบำรุงท้องที่

ขั้นตอนที่ 2 การจัดเก็บภาษีบำรุงท้องที่

- 1) แจ้งการประเมินภาษีบำรุงท้องที่
- 2) รับชำระภาษีบำรุงท้องที่
- 3) เร่งรัดจัดเก็บภาษีบำรุงท้องที่ ที่ค้างชำระ

ขั้นตอนที่ 3 การดำเนินคดีเกี่ยวกับการหลีกเลี่ยงภาษีบำรุงท้องที่

- 1) ไม่ยื่นแบบแสดงรายการที่ดินและชำระภาษีบำรุงท้องที่ภายในเวลาที่กำหนดให้แจ้งเดือน 2 ครั้ง
- 2) ให้แจ้งความดำเนินคดีต่อฝ่ายปกครองอำเภอ
- 3) นายกเทศมนตรี อาจออกคำสั่งยึด อาศัย ขาดทอดตลาดทรัพย์สิน เพื่อนำเงินมาชำระภาษีที่ค้างชำระ โดยได้รับอนุญาตเป็นหนังสือจากผู้ว่าราชการจังหวัด แต่ให้นำวิธีการในประมวลกฎหมายวิธีพิจารณาความแพ่งมาให้บังคับโดยอนุโลม

ขั้นตอนการปฏิบัติงานการจัดเก็บภาษีป้าย แบ่งออกได้เป็น 3 ขั้นตอน คือ

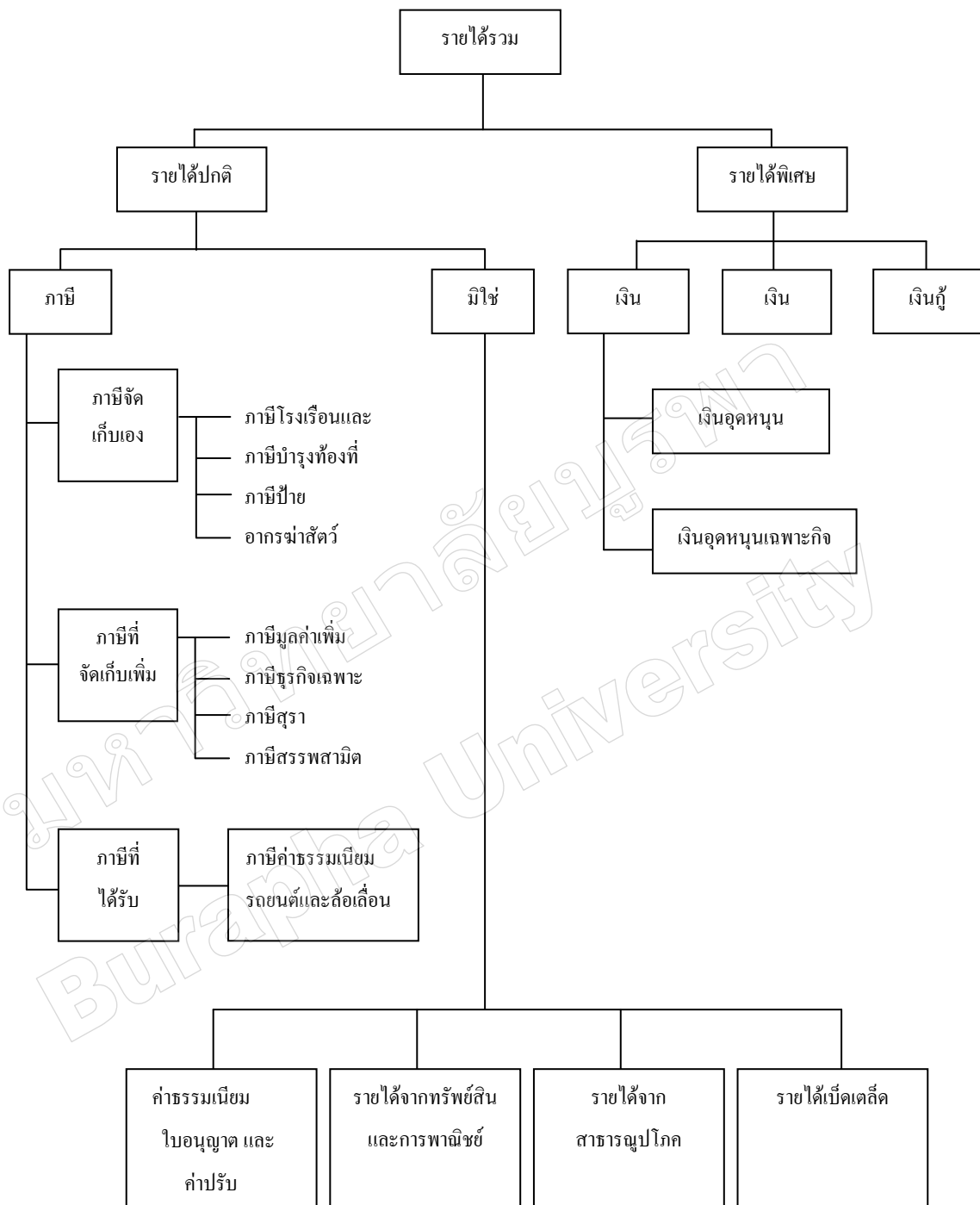
ขั้นตอนที่ 1 การเตรียมการจัดเก็บภาษีป้าย

- 1) เตรียมแบบพิมพ์ซึ่งใช้ในการจัดเก็บภาษีป้าย
- 2) การยื่นแบบแสดงรายการเสียภาษีป้าย
- 3) การประเมินภาษีป้าย

ขั้นตอนที่ 2 การจัดเก็บภาษีป้าย

- 1) การแจ้งการประเมินภาษีป้าย
- 2) การรับชำระภาษีป้าย

- 3) การเร่งรัดจัดเก็บภาษีป้ายที่ค้างชำระ
 - 4) การอุทธรณ์และขอรับภาษีป้ายคืน
- ขั้นตอนที่ 3 การดำเนินคดีเกี่ยวกับการหลีกเลี่ยงภาษีป้าย
- 1) มีหนังสือแจ้งเตือนให้มายื่นแบบแสดงรายการและชำระภาษี
 - 2) แจ้งความดำเนินคดีต่อฝ่ายปกครองอำเภอ
 - 3) นำคดีไปสู่ศาล
 4. โครงสร้าง หรือที่มาของรายได้ของเทศบาลตำบลขุนยวม คือ
 - 4.1 ภาษีอากร ประกอบด้วย
 - 4.1.1 ภาษีโรงเรือนและที่ดิน
 - 4.1.2 ภาษีบำรุงท้องที่
 - 4.1.3 ภาษีป้าย
 - 4.1.4 อากรฆ่าสัตว์
 - 4.2 ภาษีที่ท้องถิ่นมอบให้รัฐจัดเก็บแทน ได้แก่
 - 4.2.1 ภาษีมูลค่าเพิ่ม
 - 4.2.2 ภาษีธุรกิจเฉพาะ
 - 4.2.3 ภาษีสุรา
 - 4.2.4 ภาษีสรรพสามิต
 - 4.2.5 ภาษีการพนัน
 - 4.3 ภาษีที่รัฐจัดเก็บแล้วมอบให้ท้องถิ่นทั้งจำนวน ได้แก่
 - 4.3.1 ภาษีและค่าธรรมเนียมรถยนต์และล้อเลื่อน
 - 4.3.2 ค่าธรรมเนียมใบอนุญาตและค่าปรับ
 - 4.3.3 รายได้จากทรัพย์สิน
 - 4.3.4 รายได้จากสาธารณูปโภคและการพาณิชย์
 - 4.3.5 รายได้เบ็ดเตล็ด เช่น เงินอุทิศ
 - 4.3.6 เงินอุดหนุนจากรัฐบาล
 - 4.3.7 เงินกู้



ภาพที่ 2 รายได้จากภาษีของเทศบาล

ปัจจัยที่มีส่วนเกี่ยวข้องกับประสิทธิภาพในการจัดเก็บรายได้ของเทศบาลตำบลขุนยวม มีปัจจัยหลัก ๆ 6 ประการ คือ

1. ความสำนึกในหน้าที่การเสียภาษีของผู้เสียภาษี
2. ลักษณะของกฎหมายภาษี

3. ประสิทธิภาพของพนักงานผู้จัดเก็บภาษี
4. บรรยากาศที่เอื้ออำนวยให้ปฏิบัติตามกฎหมายภาษี
5. โครงสร้างภาษี
6. ฐานข้อมูล

การจัดเก็บภาษีจะมีประสิทธิภาพมากหรือน้อยเพียงใด ย่อมขึ้นอยู่กับปัจจัยที่เป็นเครื่องกำหนดประสิทธิภาพ 6 ประการ ซึ่งต้องมีลักษณะที่ว่าประชาชนมีความสำนึกในหน้าที่การเสียภาษีค่อนข้างสูง ลักษณะของกฎหมายต้องง่ายและสะดวกต่อการประเมินภาษีของผู้เสียภาษี พนักงานผู้จัดเก็บภาษีต้องเอาใจใส่ในการปฏิบัติงานและให้บริการแก่ผู้เสียภาษีเป็นอย่างดี นอกจากนี้ต้องสร้างบรรยากาศให้ผู้เสียภาษีปฏิบัติตามกฎหมายให้มากขึ้น โดยผู้นำของท้องถิ่นและผู้นำทางด้านธุรกิจจะต้องปฏิบัติตัวเป็นเยี่ยงอย่างแก่ผู้เสียภาษีทั่วไป และพยายามมิให้มีการหลบเลี่ยงภาษี เพราะการหลบเลี่ยงภาษีเป็นช่องทางของความไม่เป็นธรรมในการจัดเก็บภาษีและมีส่วนทำให้ผู้เสียภาษีถูกต้องอยู่แล้ว เกิดความท้อแท้ และไม่มีกำลังใจในการเสียภาษี ส่วนโครงสร้างภาษีถือว่ามีความสำคัญมาก ทั้งนี้ เนื่องจากโครงสร้างภาษีเป็นสิ่งที่เอื้ออำนวยในแง่ความสะดวกและเข้าใจง่ายในทางปฏิบัติทั้งผู้จัดเก็บและผู้เสียภาษี และก่อให้เกิดความเป็นธรรม เมื่อภาษีมีโครงสร้างที่ดี โดยเฉพาะการลดความซ้ำซ้อนของการจัดเก็บหรือที่เรียกว่า “ภาวะภาษีทับถมทวี” (Cascading Effect) มีผลให้ภาระภาษีเหมาะสมอยู่ในวิสัยที่ผู้เสียภาษีรับได้ และส่งผลขั้นสุดท้ายคือลดการหลบเลี่ยงภาษีให้น้อยลง เป็นการเพิ่มประสิทธิภาพของการจัดเก็บภาษีอีกด้วย

งานวิจัยที่เกี่ยวข้อง

อิสรางค์ ทิศรักษ์ (2542, หน้า 32) ทำการศึกษาเกี่ยวกับการบริหารการคลังเทศบาลนครเชียงใหม่ และปัญหาในเรื่องการจัดเก็บภาษีอากร พบว่า

ด้านรายได้ ในบรรดารายได้ 5 หมวดอันได้แก่ ภาษีอากร ค่าธรรมเนียม ค่าปรับทรัพย์สิน สาธารณูปโภค เบ็ดเตล็ด ที่จัดเก็บภายในเขตเทศบาลนั้น ภาษีอากรมีจำนวนมากที่สุด รองลงมาได้แก่ รายได้จากทรัพย์สิน ค่าธรรมเนียม และค่าปรับ รายได้เบ็ดเตล็ด และรายได้จากการสาธารณูปโภคตามลำดับ โดยในปี 2541 รายได้หมวดภาษีอากรมีจำนวนมากที่สุดเมื่อเทียบกับทุกปี เมื่อพิจารณาแล้วพบว่ารายได้จากทุกหมวดเพิ่มขึ้นตามระยะเวลา

เทศบาลยังคงต้องพึ่งเงินอุดหนุนจากรัฐบาลในปริมาณที่สูงทีเดียว โดยเงินอุดหนุนถือเป็นรายได้ที่มีความสำคัญรองลงมาจากภาษีอากรเลยทีเดียว สำหรับรายได้อื่น ๆ ที่ค่อนข้างน้อยในรายละเอียดของภาษีอากรแต่ละประเภทนั้น พบว่าภาษีรถยนต์และล้อเลื่อนจะทำรายได้ให้แก่เทศบาลมากที่สุด คือเฉลี่ยร้อยละ 38 ซึ่งปริมาณที่เก็บได้จะใกล้เคียงกับภาษีที่รัฐบาลจัดสรรให้

ซึ่งส่วนใหญ่มาจากภาษีการค้า ภาษีสุรา ภาษีสรรพสามิต รวมกันคือ ร้อยละ 37 ในขณะที่ภาษีที่เทศบาลนครเชียงใหม่จัดเก็บได้เองนั้นเฉลี่ยแล้วร้อยละ 28

ส่วนภาษีที่เทศบาลจัดเก็บเองนั้น พบว่า ภาษีโรงเรือนและที่ดินมียอดสูงสุด คิดเป็นร้อยละ 80 ของภาษีที่จัดเก็บได้เอง โดยภาษีส่วนที่เหลือได้แก่ ภาษีบำรุงท้องที่ ภาษีป้าย และอากรฆ่าสัตว์นั้น เก็บได้น้อยมากเมื่อมองภาพรวมของแหล่งรายได้ต่าง ๆ แหล่งรายได้ที่สำคัญที่สุดของเทศบาลนครเชียงใหม่ก็คือ ภาษีอากร รองลงมาคือเงินอุดหนุน ซึ่งแหล่งรายได้ทั้งสองแห่งนี้ส่วนมากมาจากการแบ่งสรรให้จากรัฐบาลกลาง เพราะเทศบาลมีอำนาจในการจัดเก็บได้เพียงบางส่วนเท่านั้นไม่ใช่ทั้งหมด

ทางด้านรายได้ส่วนอื่น ๆ ของเทศบาลนครเชียงใหม่ที่มาจากภาษีอื่น ๆ หรือการจ่ายขาดเงินสะสม ไม่มีความสำคัญมากนัก เพราะไม่ค่อยมีรายได้จากส่วนนี้เท่าใดนัก

ด้านรายจ่าย ยอดรวมรายจ่ายของหน่วยงานจะมีมากที่สุด โดย 3 ใน 4 ของยอดนี้ เป็นรายจ่ายประจำ และประมาณ 1 ใน 3 ของรายจ่ายประจำนี้ได้จ่ายเป็นเงินเดือนและค่าจ้างประจำ และการศึกษารายจ่ายปี 2532 - 2541 พบว่าในปี 2540 รายจ่ายทุกประเภทของเทศบาลลดลงจากปี 2539 รายจ่ายประจำและรายจ่ายเพื่อการลงทุนที่ลดลงเป็นผลให้รายจ่ายหน่วยงานลดลง

ทางด้านปัญหาในการจัดเก็บภาษีอากร มีปัญหาต่าง ๆ ดังนี้

1. ปัญหาเกี่ยวกับตัวบทกฎหมายและระเบียบข้อบังคับ ตัวบทกฎหมายเป็นหัวใจของงานบริหารการจัดเก็บภาษีอากร เพราะเป็นฐานหลักที่ให้อำนาจปฏิบัติแก่พนักงานเจ้าหน้าที่และเป็นตัวกำหนดแนวทางปฏิบัติของการบริหารจัดการจัดเก็บภาษีอากร ยิ่งบทบัญญัติของกฎหมายมีความรัดกุมและความตีความเข้าใจง่ายเพียงใด ย่อมทำให้กำลังความสามารถของเจ้าหน้าที่ที่จะปฏิบัติงานบริหารจัดการจัดเก็บภาษีดีขึ้นเพียงนั้น ในการบริหารงานจัดเก็บภาษีอากรมีปัญหาและอุปสรรคทางด้านกฎหมายอยู่บ้าน ทั้งนี้ เนื่องจากมีการแก้ไขกฎหมายบ่อยครั้งจนทำให้กฎหมายมีความซับซ้อนและยากแก่การเข้าใจของคน โดยทั่วไป

2. ปัญหาโครงสร้างระบบภาษีอากร

- 2.1 ปัญหาสัดส่วนของภาษีทางตรงกับภาษีทางอ้อม ภาษีทางตรงที่เรียกเก็บมี 2 ชนิดรวมเรียกว่า ภาษีเงินได้ ซึ่งได้แก่ ภาษีเงินได้บุคคลธรรมดา และภาษีเงินได้นิติบุคคล ภาษีทางอ้อมที่เรียกเก็บ ได้แก่ ภาษีการค้า ภาษีสรรพสามิต ภาษีสุลกากร ภาษีลักษณะอนุญาตและภาษีลักษณะอื่น สัดส่วนรายได้ภาษีอากรจากภาษีทางตรงมีเพียงร้อยละ 20 ของรายได้ทั้งหมด ขณะที่สัดส่วนรายได้ภาษีทางอ้อมมีประมาณร้อยละ 80 ของรายได้ทั้งหมด การที่ต้องพึ่งพารายได้จากภาษีทางอ้อมมาก มีผลทำให้ความยุติธรรมในทางภาษีอากรเสียไป เพราะภาระภาษีโดยส่วนรวมที่แท้จริงตกแก่คนจนมากกว่าคนรวย และภาระภาษีโดยส่วนรวมจึงมีลักษณะ ถดถอย (Regressive) นอกจากนี้การเก็บ

ภาษีทางตรงได้น้อย แสดงให้เห็นถึงลักษณะ 3 ประการ คือ ประการแรก ระดับรายได้ต่อหัวของประชากรค่อนข้างต่ำ ประการที่สอง ความสำคัญในการเสียภาษีของประชาชนยังมีน้อย และ ประการที่สาม ระบบการจัดเก็บภาษีทางตรงโดยเฉพาะภาษีเงินได้บุคคลธรรมดายังไม่มีประสิทธิภาพดีพอ

2.2 ปัญหาประเภทของภาษีที่เรียกเก็บมีน้อยชนิด ระบบภาษีอากรไม่มีการเปลี่ยนแปลง ในแง่ของชนิดภาษีที่เรียกเก็บมาเป็นเวลาช้านาน ภาษีที่จัดเก็บซึ่งเป็นแหล่งรายได้ที่สำคัญมีเพียงไม่กี่ชนิด ได้แก่ ภาษีเงินได้ ภาษีการค้า ภาษีศุลกากร ภาษีสรรพสามิต ดังนั้น การเปลี่ยนแปลงของรายได้ภาษีอากรจึงขึ้นอยู่กับ การปรับอัตราภาษีหรือการขยายฐานภาษีของ ภาษีแต่ละชนิด ดังนั้น กลุ่มผู้รับภาระภาษีจึงไม่กระจาย จึงควรที่จะจัดเก็บภาษีใหม่ ๆ เช่น ภาษีมรดก ภาษีผลได้จากทุน เพื่อกระจายภาษี

พจนานัด วิชัยยา (2545) ทำการศึกษาเรื่อง “ปัจจัยที่มีผลต่อประสิทธิภาพการจัดเก็บรายได้ขององค์การบริหารส่วนตำบลหนองป่าครั่ง อำเภอเมือง จังหวัดเชียงใหม่” พบว่า องค์การบริหารส่วนตำบลหนองป่าครั่งมีประสิทธิภาพในการจัดเก็บรายได้สูง ประชาชนมีความพึงพอใจต่อการชำระภาษีให้กับองค์การบริหารส่วนตำบล ในระดับมาก ปัจจัยที่มีผลกระทบต่อการจัดเก็บภาษีขององค์การบริหารส่วนตำบล คือ ปัจจัยด้านอาชีพของผู้เสียภาษี แต่ปัจจัยด้านรายได้ต่อเดือน สถานภาพสมรส และความพึงพอใจในการเสียภาษีของผู้เสียภาษีไม่มีผลกระทบต่อการจัดเก็บภาษีขององค์การบริหารส่วนตำบล

ประชาชนที่มีหน้าที่เสียภาษี มีความรู้ความเข้าใจเกี่ยวกับรายได้ขององค์การบริหารส่วนตำบล ในระดับต่ำ และพบว่าระดับความรู้มีความสัมพันธ์กับประสิทธิภาพการจัดเก็บภาษีแต่ไม่มีความสัมพันธ์กับความสำคัญในหน้าที่เสียภาษี

ประชาชนมีความสำคัญในหน้าที่เสียภาษีในระดับดีมาก และปัจจัยด้านอาชีพ รายได้ต่อเดือน และความพึงพอใจในการเสียภาษีให้กับองค์การบริหารส่วนตำบล มีผลกระทบบต่อความสำคัญในหน้าที่เสียภาษี แต่ความสำคัญในหน้าที่การเสียภาษีไม่มีความสัมพันธ์กับประสิทธิภาพการจัดเก็บภาษีขององค์การบริหารส่วนตำบล

ปัญหาและอุปสรรคในการจัดเก็บภาษีที่องค์การบริหารส่วนตำบล ประสบมาก คือ ปัญหาการไม่สามารถติดต่อประชาชนผู้เสียภาษีตามที่อยู่ได้ ประชาชนมาชำระภาษีไม่ตรงตามเวลาที่กำหนด และมักต่อรองภาษีที่ต้องชำระแก่องค์การบริหารส่วนตำบล จึงควรแก้ไขด้วยการประชาสัมพันธ์ให้ประชาชนมาชำระภาษีตรงเวลาให้มากยิ่งขึ้น

สุพจน์ แสงฉาย (2545) ทำการศึกษาเรื่อง “ปัจจัยที่มีผลต่อประสิทธิภาพการจัดเก็บภาษีของเทศบาลเมืองลำพูน” พบว่า ปัจจัยส่วนบุคคล ได้แก่ เพศ ระดับการศึกษา รายได้เฉลี่ยต่อเดือน

การรับรู้ข้อมูลข่าวสารและการประชาสัมพันธ์ไม่มีผลต่อการเสียดายของประชาชนในเขตเทศบาลเมืองลำพูน สำหรับแนวโน้มในการจัดเก็บของเทศบาลฯ มีแนวโน้มเพิ่มขึ้น โดยเฉพาะภาษีโรงเรือนและที่ดิน ภาษีบำรุงท้องที่ เนื่องจากผลกระทบจากการดำเนินนโยบายกระตุ้นเศรษฐกิจของภาครัฐ ทั้งโครงการกองทุนหมู่บ้าน โครงการหนึ่งตำบลหนึ่งผลิตภัณฑ์ ส่วนปัญหาและอุปสรรคในการจัดเก็บภาษีของเทศบาลเมืองลำพูนว่ามีสาเหตุมาจากการขาดความเข้าใจและขาดจิตสำนึกเรื่องภาษีเพราะประชาชนมองไม่เห็นประโยชน์ที่จะได้รับจากการชำระภาษี ในส่วนของเทศบาลฯ ก็มีการประชาสัมพันธ์ข่าวสารเกี่ยวกับภาษีให้ประชาชนได้ทราบน้อย บุคลากรในการดำเนินการจัดเก็บมีน้อย และขาดความกระตือรือร้นแต่มุ่งเน้นที่จะรอรับ การสนับสนุนจากภาครัฐมากกว่าหารายได้ที่จัดเก็บเองรวมถึงกฎหมายที่ใช้บังคับบางฉบับไม่เหมาะสมกับสถานการณ์ในปัจจุบัน

ศุภศิณี คำแก้ว (2547) ทำการศึกษาเรื่อง “ประสิทธิภาพในการให้บริการจัดเก็บภาษีของเทศบาลนครเชียงใหม่ กรณีศึกษาแขวงเมืองราย อำเภอเมือง จังหวัดเชียงใหม่” พบว่า ภาพรวมของประสิทธิภาพในการให้บริการจัดเก็บภาษีของเทศบาลนครเชียงใหม่ แขวงเมืองราย อยู่ในระดับปานกลาง ส่วนปัญหาและอุปสรรคในการให้บริการจัดเก็บภาษีของเทศบาลนครเชียงใหม่ แขวงเมืองรายอยู่ในระดับปานกลาง ข้อคิดเห็นข้อเสนอแนะในการให้บริการจัดเก็บภาษี ภาครัฐปรับปรุงบริการจัดเก็บภาษีเป็นไปอย่างยุติธรรมเพื่อการจัดเก็บภาษีอย่างมีประสิทธิภาพ

ชญสุดา เทพพิทักษ์ (2547) ศึกษาปัญหาและอุปสรรคในการปฏิบัติตามบทบาทอำนาจหน้าที่ของหัวหน้าส่วนการคลัง ผลการศึกษาพบว่า 1) ด้านบทบาทอำนาจหน้าที่ตามกฎหมาย พบว่า หัวหน้าส่วนการคลังทุกคนสับสน ขาดความรู้ ความเข้าใจในกฎระเบียบ หนังสือสั่งการ รวมทั้งขาดความเป็นอิสระในการบริหารประสพการณ์ในการปฏิบัติราชการขององค์การบริหารส่วนตำบล ไม่มากนักประกอบกับมีกฎระเบียบ และงานที่ต้องปฏิบัติหลายด้าน 2) ด้านบุคคล พบว่า ประสพปัญหาด้านความเพียงพอของบุคลากรในการปฏิบัติงาน ขวัญและกำลังใจในการปฏิบัติงานยังไม่ได้ รับการเอาใจใส่ดูแลให้เหมาะสม ขาดความก้าวหน้าในอาชีพ การที่ผู้บริหารมีอำนาจมากเกินไปในการพิจารณาความดีความชอบ และขาดดุลยพินิจในการพิจารณาความดีความชอบ 3) ด้านงบประมาณ พบว่า มีปัญหาในการวางแผนการใช้จ่ายงบประมาณ งบประมาณมีไม่เพียงพอ ไม่มีการวางแผนควบคุมการใช้จ่าย ตั้งรายจ่ายไม่ครอบคลุมต้องมีการโอนและเปลี่ยนแปลงบ่อย การจัดเก็บภาษีและรายได้อื่นจัดเก็บได้น้อยไม่เป็นไปตามเป้าหมาย เจ้าหน้าที่และผู้บริหารขาดประสพการณ์ในการวางแผนการบริหารงบประมาณ 4) ด้านวัสดุอุปกรณ์ พบว่า มีปัญหา ด้านอาคาร สถานที่ วัสดุอุปกรณ์ บ้านพักอาศัย ขององค์การบริหารส่วนตำบล อาคารสถานที่คับแคบขาดบรรยากาศที่ดีในการทำงาน ไม่ปลอดภัยในการจัดเก็บทรัพย์สิน และไกลจากแหล่งชุมชน

เลิศชาย อินทชิต (2548) ศึกษาปัญหาและอุปสรรคในการปฏิบัติตามประมวลข้อบังคับว่าด้วยการรักษาความปลอดภัยของเรือและท่าเรือ เป็นการวิจัยเชิงคุณภาพ (Qualitative Research) โดยศึกษาข้อมูลด้านเอกสาร (Document Research) จากเอกสารรายงานการประชุม และข้อมูลจากการสัมภาษณ์ (Interview) ผลการศึกษาพบว่า การวิเคราะห์และการประเมินภัยคุกคามที่อาจจะเกิดขึ้นและส่งผลกระทบต่อความปลอดภัยของท่าเรือ การทำความเสียหายหรือทำลายท่าเรือ สิ่งอำนวยความสะดวกของท่าเรือหรือเรือขณะเทียบท่า ด้วยวิธีการต่าง ๆ เช่น การลอบวางระเบิด การก่อวินาศกรรม หรือการทำลายทรัพย์สิน การก่อความวุ่นวาย การโจมตีท่าเรือ และท่าเรือ ด้วยอาวุธเคมีชีวภาพ เป็นต้น และในการปฏิบัติตามประมวลข้อบังคับว่าด้วยการรักษาความปลอดภัยของเรือและท่าเรือ

1. ด้านบุคคล พบว่า การปฏิบัติงานของเจ้าหน้าที่รักษาความปลอดภัยประจำเรือและท่าเรือเป็นปัญหาด้านการปฏิบัติงาน เช่น ระยะเวลาในการเรียนรู้เกี่ยวกับระเบียบ ข้อบังคับ ที่รัฐกำหนดมีเวลาในการทำความเข้าใจน้อยเกินไป เจ้าหน้าที่รักษาความปลอดภัยขาดความรู้และความกระตือรือร้น ในด้านการรักษาความปลอดภัย
2. ด้านวัสดุอุปกรณ์เครื่องมือเครื่องใช้และเทคโนโลยีพบว่า การปฏิบัติงานของเจ้าหน้าที่รักษาความปลอดภัยประจำเรือและท่าเรือ ขาดวัสดุอุปกรณ์ และเครื่องมือเครื่องใช้ที่ทันสมัย และขาดเทคโนโลยีสำหรับการปฏิบัติงานด้านการรักษาความปลอดภัย
3. ด้านการบริหารพบว่า การปฏิบัติงานของเจ้าหน้าที่รักษาความปลอดภัยประจำเรือและท่าเรือประสบปัญหาด้านการบริหารนโยบาย การวัดความก้าวหน้า ความชัดเจนของกิจกรรม แผนงานและโครงการต่าง ๆ ที่แปลงจากนโยบายลงใจด้วยการตอบแทน หรือให้รางวัล รวมทั้งการยกย่องชมเชย ได้อย่างเปิดเผยเนื่องจากปัญหางบประมาณและความปลอดภัย
4. ด้านงบประมาณวัสดุอุปกรณ์เครื่องมือเครื่องใช้ ซึ่งไม่เพียงพอและไม่สอดคล้องกับลักษณะงาน ทำให้ผู้ปฏิบัติต้องประสบปัญหาในการทำงาน

ประเด็นที่ใช้ในการวิจัย

ในการศึกษาแนวคิด ทฤษฎี และงานวิจัยที่เกี่ยวข้อง ได้นำแนวคิด ทฤษฎีการบริหารงาน 4 M ของ สมาน รังสิโยกฤษฎ์ (2535) และ งานวิจัยเรื่องปัญหาและอุปสรรคในการปฏิบัติตามบทบาทอำนาจหน้าที่ของหัวหน้าส่วนการคลังของ ชาญสุตา เทพพิทักษ์ (2547) มากำหนดประเด็นในการวิจัย ดังนี้

1. คน (Man)

1.1 จำนวนของบุคลากร กับปริมาณงาน

- 1.2 ความรู้ความเข้าใจ การจัดเก็บรายได้
- 1.3 ทักษะ ประสพการณ์ในการทำงาน
2. งบประมาณ (Money)
 - 2.1 จำนวนงบประมาณที่ใช้ในการจัดเก็บรายได้ เช่น ค่าตอบแทน ค่าทำการนอกเวลาราชการ เบี้ยเลี้ยง
 - 2.2 งบสนับสนุนในการสำรวจ
ค่าใช้จ่ายในการประชาสัมพันธ์ เช่น การจัดทำป้ายเชิญชวนผู้มีหน้าที่เสียภาษี
3. วัสดุอุปกรณ์ (Material)
 - 3.1 เครื่องมือที่ใช้ในการสนับสนุนการทำงานจัดเก็บรายได้
 - 3.2 ความทันสมัยของเครื่องมือ
4. การจัดการ (Management)
 - 4.1 โครงสร้างของหน่วยงาน
 - 4.2 การวางแผน
 - 4.3 การติดต่อประสานงาน
 - 4.4 การประชาสัมพันธ์
 - 4.5 กฎ ระเบียบ ข้อบังคับ
5. แนวทางการแก้ไขปัญหาการบริหารงานด้านการจัดเก็บรายได้
 - 5.1 คน (Man)
 - 5.1.1 จำนวนของบุคลากร กับปริมาณงาน
 - 5.1.2 ความรู้ความเข้าใจ การจัดเก็บรายได้
 - 5.1.3 ทักษะ ประสพการณ์ในการทำงาน
 - 5.2 งบประมาณ (Money)
 - 5.2.1 จำนวนงบประมาณที่ใช้ในการจัดเก็บรายได้ เช่น ค่าตอบแทน ค่าทำการนอกเวลาราชการ เบี้ยเลี้ยง
 - 5.2.2 งบสนับสนุนในการสำรวจ
 - 5.2.3 ค่าใช้จ่ายในการประชาสัมพันธ์ เช่น การจัดทำป้ายเชิญชวนผู้มีหน้าที่เสียภาษี
 - 5.3 วัสดุอุปกรณ์ (Material)
 - 5.3.1 เครื่องมือที่ใช้ในการสนับสนุนการทำงานจัดเก็บรายได้
 - 5.3.2 ความทันสมัยของเครื่องมือเทคโนโลยี

5.4 การจัดการ (Management)

5.4.1 โครงสร้างของหน่วยงาน

5.4.2 การวางแผนการจัดการภาครัฐสมัยใหม่

5.4.3 การติดต่อประสานงาน

5.4.4 การประชาสัมพันธ์

5.4.5 กฎ ระเบียบ ข้อบังคับ

มหาวิทยาลัยบูรพา
Burapha University